

**Вѣдомость ходатайствамъ о постройкахъ, поступившимъ въ С.-Петербургскую  
Городскую Управу съ 30-го марта по 5-е апрѣля 1913 года.**

| Часть и участокъ | Улица и № дома.                            | Владельц.                                  | Подпись на проектѣ. | Родъ построекъ.             |
|------------------|--|--|---------------------|-----------------------------|
| Васил.           | 2. Малый пр., 54 и 22.                     | И. Богдановъ.                              | Сорокинъ.           | 1-эт. дер. стр.             |
| Ал.-Нев.         | 3. Миргородская ул., 14.                   | Г. Ф. Матвѣенковъ.                         | фонъ-Вилькенъ.      | 4-эт. надв. стр.            |
| Литейн.          | 3. Надеждинская ул., 35.                   | Ф. А. Гейлордъ.                            | Грубе.              | Надстр. 3-эт. на лиц. стр.  |
| Колон.           | 1. Торговая ул., 16.                       | Имп. Чел. О. во.                           | Гусластый.          | 4-эт. надв. стр.            |
| Адмир.           | 1. Набер. р. Мойки 23.                     | С. С. Абамедикъ-Лазаревъ.                  | Фоминъ.             | 3-эт. лиц. стр.             |
| Васил.           | 1. 10-я линия, 7.                          | М. А. Слѣпушкинъ.                          | Вержибицкій.        | 7-эт. надв. стр.            |
| Ал.-Нев.         | 2. Лиговская ул., 30.                      | П. Ф. и А. Ф. Морозовы, С. К. Печерскій.   | Орловъ.             | 7-эт. лиц. стр.             |
| Нарвск.          | 3. Лифляндская, ул. 6.                     | Е. С. Калашниковъ.                         | Орловъ.             | Надстр. 2-эт. на лиц. стр.  |
| Лит.             | 2. Знаменская ул., 3 и 5.                  | С. Н. Мартенъ, А. Н. Туръи С. И. Тимашевъ. | Космачевскій.       | 5-эт. лиц. стр.             |
| Нарвск.          | 4. Цвѣтничая ул., 30 и 1.                  | А. А. Бернштейнъ.                          | Новицкій.           | 1-эт. дер. стр.             |
| Лит.             | 1. Гагаринская ул., 3.                     | Е. П. Леонардъ.                            | Игнатьевъ.          | 6-эт. надв. стр.            |
| Васил.           | 2. 11 линия, 36.                           | А. А. Матвѣевъ.                            | Аристовъ.           | 1-й эт. дерев. стр.         |
| Рожд.            | 3. Тверская ул., 1 и 25.                   | И. П. Дерновъ.                             | Дерновъ.            | Рем. 1-й эт. кам. стр.      |
| Выбор.           | 2. Б. Самсоньевскій пр., 105.              | А. М. Чувакинъ.                            | Чувакинъ.           | 1-эт. кам. лиц. стр.        |
| Ал.-Нев.         | 2. Лиговская и Воздвиж. ул., 105 и 2.      | П. П. Павловъ.                             | Павловъ.            | 7-эт. дерев. стр.           |
| Москов.          | 2. Лиговская ул., 99.                      | В. Е. Балашева.                            |                     | Рем. кам. надв. стр.        |
| Москов.          | 2. Разъѣздная ул., 26 и 28.                | Н. В. и Л. В. Залеманы.                    | Еремьевъ.           | 7-эт. лиц. стр.             |
| Москов.          | 4. Можайская ул., 30 и 32.                 | Е. В. Сегаль.                              | Орловъ.             | 3-эт. кам. надв. стр.       |
| Петерб.          | 3. Пет. наб. и б. Вульф. ул., 40, 42 и 25. | Г-во Тульской фабр.                        | Мирницъ.            | Рем. кам. надв. стр.        |
| Выбор.           | 2. Межевая ул., 4.                         | Ф. А. и Ю. Я. Бекманъ.                     | Полыкарповъ.        | 2-эт. кам. лиц. стр.        |
| Петерб.          | 2. Большой пр., 35.                        | А. А. Вишнякова.                           | Брѣвѣвъ.            | 3-эт. лиц. стр.             |
| Спасск.          | 4. Н.-Алекс. рын. Б. Пас., 120, 130 и 146. | И. Д. Гороховъ.                            | Смирновъ.           | Рем. лавки.                 |
| Петерб.          | 2. Геслеровскій пер., 3.                   | И. В. Колчинъ.                             | Бродовичъ.          | 6-эт. лиц. стр.             |
| Рожд.            | 10 ул., 17-б.                              | И. Я. Романовъ.                            | Орловъ.             | 2-эт. кам. надв. стр.       |
| Выбор.           | 1. Безбородкинскій пр., 17-а.              | Г. О. Николой.                             | Богусскій.          | 2-эт. кам. надв. стр.       |
| Петерб.          | 4. Геслеровскій пер., 17-а.                | А. В. Кручининъ.                           | Батуевъ.            | 2-эт. кам. надв. стр.       |
| Петерб.          | 3. Б.-Руж. ул. и Пѣвч. пер., 19 и 15.      | Е. В. Сажинъ.                              | Претро.             | Надстр. 6-эт. на лиц. стр.  |
| Петерб.          | 2. Большой пр., 18 и 6.                    | Ф. Я. и Н. Я. Колобовы.                    | Колобовъ.           | 6-эт. лиц. стр.             |
| Лит.             | уч. Сергѣевская ул., 43.                   | И. Б. Шоберъ.                              | Фуфаскскій.         | 6-эт. лиц. стр.             |
| Ал.-Нев.         | 3. Разстанная ул., 4.                      | М. С. Сельдяевъ.                           | Строгоновъ.         | Надстр. 3-эт. на надв. стр. |
| Вас. ч. Г. у.    | Мало-Гаванскій пр.,                        | Гор. Убѣж. отъ нар.                        | Красовскій.         | 2-эт. кам. стр.             |

Отвѣты на вопросы по конкурсу проектов здания убѣжища для престарѣлыхъ дворянъ Сиб. губ. въ память 300-лѣтня царствованія дома Романовыхъ. — Хроника. — Вакантныя должности. — Царительств. распоряженія. — Новая казна. — Предстоящіе торги. — Вѣдомости о постройкахъ. — Объявленіе о конкурсѣ.

Изданіе Императорскаго Спѣх. Общ. Архитекторовъ.

Редакторъ В. В. Звальдъ.

**ИМПЕРАТОРСКОЕ С.-Петербургское Общество Архитекторовъ  
по порученію Н. В. Грушецкаго**

**ОБЪЯВЛЯЕТЪ КОНКУРСЪ**

**на проектъ деревянной двухэтажной зимней дачи близъ станціи Келломяки  
Финляндской желѣзной дороги.**

Дача должна быть построена на мѣстѣ, обозначенномъ на генеральномъ планѣ участка пунктиромъ. Участокъ, поросшій сосновымъ дѣсомъ, состоитъ изъ двухъ частей: А и В, раздѣленныхъ между собою крутымъ обрывомъ въ 10 сажень высоты. Верхняя площадка участка А имѣетъ легкій уклонъ по направленію къ морю 1:20 (напр. точка В лежитъ выше точки С на 1-й линіи ВС).  
Входная калитка и ворота должны быть расположены въ заборѣ по линіи *ab* (дорога *abcd* круто спускается къ морю и для подъѣзда неудобна).  
Служб. дворянскую (7 кв. саж.), прачечную (5 кв. с.), конюшню на 2 лошади, оранжерею (6 кв. саж.), экипажный сарай (9 кв. саж.), сарай для дровъ (6 кв. саж.), предполагается разбить по границѣ *ad* участка. Указать ихъ на генеральномъ планѣ требуется только схематически. Дорога отъ воротъ, ведущая по участку А къ крыльцу у дома, должна удобно сообщаться съ ближайшими дворами (круговое сообщеніе).  
Въ дачѣ должны быть слѣдующія помещенія.

1. тажъ.
- 1) Сѣни.
  - 2) передняя;
  - 3) кабинетъ, около 5 кв. саж.;
  - 4) гостиная, около 9 кв. саж.;
  - 5) столовая, около 7 кв. саж. (гостиная со столовой должна сообщаться широкимъ проходомъ, чтобы въ случаѣ надобности, сѣвастить изъ нихъ одну большую столовую);
  - 6) спальня, около 7 кв. саж. рядомъ съ ней
  - 7) комната для бонны, около 3—4 кв. саж.;
  - 8) ванная, клозетъ,
  - 9) небольшая буфетная;
  - 10) кухня, около 6 кв. саж.; при ней — отдѣльныя сѣни, клозетъ для прислуги, небольшой навѣсъ (веранда) для кухарки (для очистки овощей, мытья посуды и пр. дѣломъ) и маленькая кладовая для сухой провизіи.
  - 11) людская, около 3 кв. саж.;
  - 12) двѣ веранды: одна изъ нихъ площадью около 6 кв. саж., остекленная, обращенная на югъ, а другая площадью около 7 кв. саж., обращенная на северъ.





быть остекления (веранды желательны шириной 6 аршин).

13) терраса, обращенная предпочтительно на юг (с видом на море), довольно просторная рядом с остекленной верандой.

Высота помещений первого этажа 4 арш. 2 этаж.

1) три или четыре запасных жилых комнаты в сруб, остальные в чердачном помещении, но тоже отапливаемые.

2) уборная с умывальником.

3) клозет.

В 1-м или 2-м этажах чулан для ящиков и корзин. В чердачном помещении бак для воды.

Высота помещений 2-го этажа 4 1/2 аршин.

К р и м б а ч и я. Надъ кухней нежелательны жилые комнаты. Спальню 1-го этажа желательно сделать только с одной наружной стеной (т. е. не угловую).

В 1-м этаже может быть западная комната.

Требуется только одна лестница на верх.

Коридоры желательно в нижнем этаже делать по возможности меньше. Столовая может быть проходная. Гостиную и столовую желательно иметь с видом на море. При расположении веранды надо обращать внимание, чтобы прилегающая к ним комнаты имели непосредственный наружный свет. Рядом с кухней требуется указать на генеральный план ледник, необходимо указать на планах стояки (дымовые трубы).

Фасады должны быть стильные, в характере деревянной северной архитектуры. Красивые по массам, но без излишних украшений. Цоколь гранитный, сплошной, высоту не менее 1 арш. и не более 2 арш.

Дачу предполагается покрыть оцинкованным железом.

Название дачи „Чайка“. Желательно чайку, как эмблему, поместить в украшении, ворота, входного крыльца и изразчатого каминя гостиной.

Дача должна стоить около 8500 рублей, принимая куб. саж. по 70 руб., приемь при исчислении объема считать высоту от земли до пола чердака (крыльцо, открытые балконы и веранда в кубатуру не входят).

#### Общая условия конкурса.

1. Комиссию судей составляют: Г. Д. Гриммъ, А. Л. Шишневский, Э. Ф. Виррихъ, Л. А. Ильинъ, О. Р. Мундъ, заказчик конкурса Н. В. Грушецкий и секретарь жюри С. Л. Галензовский.

2. Требуется представить:

а) генеральный план в масштаб 5 саж. в дюймъ;  
б) планы двухъ этажей в масштаб 1/2 саж. в дюймъ;

в) два фасада и разрьзъ дома в масштаб 1 с. в дюймъ; кроме того рисунокъ воротъ, калитки и части забора.

Наименования помещений должны быть на самых чертежахъ. На планахъ должно быть указано квадратное содержание помещений.

г) къ проекту должно быть приложено исчисление кубического содержания здания в сводной подсчета.

3. Проекты должны быть представлены в папкахъ, а не в свернутомъ или сложенномъ видѣ, подъ девизомъ, съ приложениемъ запечатаннаго девизнаго конверта, содержащаго фамилию и адресъ автора.

4. Срокъ представления проектовъ въ Императорское С.-Петербургское Общество Архитекторовъ (Мойка, 83) истекаетъ 27 мая 1913 года въ три часа дня. Пятнадцатидневные изъ теченіе послѣдующихъ семи дней должны представить почтовую квитанцію, свидѣтельствующую о томъ, что проектъ отосланъ не позже указаннаго срока.

Проекты, поступающіе послѣ срока, разматриваться не будутъ.

5. За относительно лучшие проекты будутъ выданы три премии ил. общей суммы въ 350 рублей: первая премія 200 рублей, вторая 100 и третья 50 рублей.

6. Заказчику предоставляется право приобрести каждый изъ непримриванныхъ проектовъ по цѣнѣ третьей премии, т. е. по 50 рублей.

7. Изъ выдаваемыхъ премій и ил. суммы приобретаемыхъ проектовъ удерживается въ пользу Общества 15% съ членовъ его и 20% съ постороннихъ лицъ.

8. Примриванные и приобретенные покупкой проекты поступаютъ въ собственность заказчика.

9. Непримриванные и не приобретенные покупкой проекты должны быть взяты авторами въ трехмѣсячный срокъ послѣ приружденія премій. По истеченіи указанного срока невзятые проекты поступаютъ въ собственность Императорскаго С.-Петербургскаго Общества Архитекторовъ.

10. До и послѣ приружденія премій проекты будутъ выставлены въ помещении Общества. Результаты постановленія комисіи судей будутъ вывѣшены тамъ же за нѣсколько дней до засѣданія, назначеннаго для выслушанія протокола и вскрытія девизныхъ конвертовъ, о чемъ будетъ сообщено въ новѣткахъ.

11. Обществу принадлежитъ право воспроизведенія конкурсныхъ проектовъ въ журналъ „Зодчій“ органъ Общества.

12. Во всемъ остальномъ настоящій конкурсъ подчиняется правиламъ для архитектурныхъ конкурсовъ, объявляемыхъ отъ имени Императорскаго С.-Петербургскаго Общества Архитекторовъ.

13. Запросы относительно поступающихъ окажется исполнителей программы будутъ приниматься до 25 апрѣля. Ответы на запросы будутъ помещены въ № 18 журнала „Зодчій“, послѣ чего дальнѣйшихъ разъясненій не будетъ.

Секретарь жюри С. Л. Галензовский.



американских высоких зданий применяются висячія подмости (рис. 13) — Adjustable suspended platforms, Scaffolding Co (патентованы). Эти подмости спускаются во всю ширину и длину здания, иногда в несколько рядов по высоте (рис. 12); с них ведут каменную кладку. Из детального рис. 14 видно их устройство. К стойкам

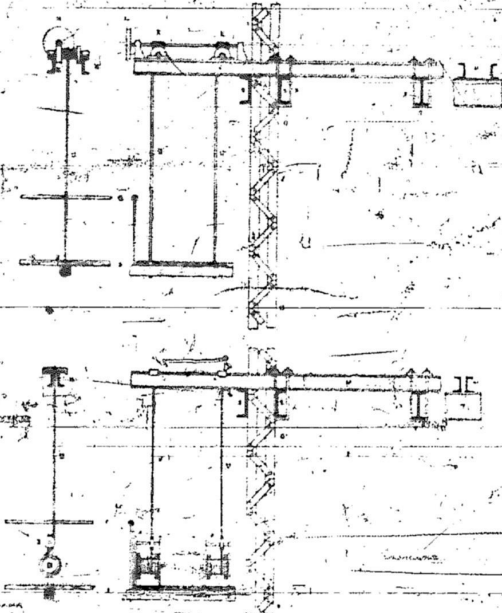


Рис. 14.

и балкам каркаса укрѣпляются свѣшивающіяся инвентарныя балки, къ которымъ на канатахъ подвѣшиваются бруски, поддерживающіе настилы подмостей. Къ тѣмъ же брускамъ укрѣплены стойки, сквозь которыя пропущенъ канатъ вмѣсто поручня перилъ. При помощи лебедокъ или червячной передачи подмости могутъ быть установлены самими рабочими на любой высотѣ.

(Окончаніе слѣдуетъ).

Н. Лазинъ.

## Разъясненія

1) по конкурсу проектовъ городского доходнаго дома въ городѣ Благовѣщенскѣ.

Вопр. Необходимо ли застроить весь участокъ до максимума?

Отв. Предлагается руководствоваться требованиями программы.

Вопр. Имѣется ли ограниченіе въ видѣ известной кубатуры?

Отв. Предлагается руководствоваться требованиями программы.

Секретарь жюри С. Вильчевъ.

2) по конкурсу проектовъ деревянной двухэтажной зимней дачи близъ ст. Келломяки, Финляндской жел. дор.

Вопр. Въ какомъ масштабѣ требуются планы двухъ этажей?

Отв. Планы двухъ этажей требуются въ масштабѣ 2 саж. въ дюймѣ.

Секретарь жюри С. Галеклооскій.

## Съезды

Министромъ внутреннихъ дѣлъ разрѣшено созвать въ гор. Москвѣ, съ 15 по 22 декабря с. г., 5-го всероссійскаго съезда зодчихъ. При съездѣ предполагается открыть 3 выставки: художественно-архитектурную, строительно-техническую и историческую выставку архитектуры и художественной промышленности.

## Выставки

Вологда. Съвернымъ кружкомъ любителей изящныхъ искусствъ была устроена выставка, во время которой К. Лукомскій читалъ лекціи о старинной архитектурѣ въ Россіи и были организованы экскурсіи для осмотра мѣстныхъ памятниковъ страны.

— Иркутская губернская архивная комсія организовала выставку „иркутской старины“.

— Полтавское губернское земство устраиваетъ выставку экспонатовъ по техническому образованію.

Берлинъ. Ежегодная большая берлинская художественная выставка въ нынѣшнемъ году торжественно открыта въ качествѣ юбилейной выставки по случаю 25-лѣтія царствованія императора Вильгельма.

Лейпцигъ. Въ присутствіи саксонскаго короля и саксонскихъ министровъ состоялось открытіе международной строительной выставки.

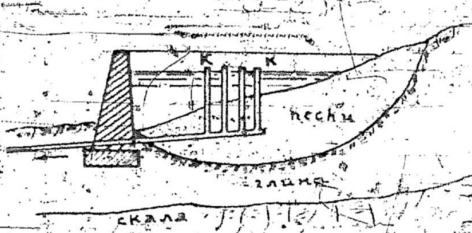
## Хроника.

### Петербургъ.

М-вомъ путей сообщенія составленіе окончательнаго проекта новаго здания Николаевскаго вокзала поручено академику В. А. Шуко.

М-вомъ вн. дѣлъ внесенъ на разсмотрѣніе совѣта министровъ проектъ представляющій въ Государственную Думу объ измѣненіи правилъ производства испытанія на званіе строительнаго техника. Согласно дѣйствующимъ законоположеніямъ, производство означенныхъ испытаній возложено на особую комиссію, учрежденную при институтѣ гражданскихъ инженеровъ. Однако, въ послѣднее время наблюдается усиленный ростъ потребности въ свѣдущихъ, хотя бы и не получившихъ высшаго спеціальнаго образованія, техникахъ какъ для различныхъ вѣдомствъ, такъ и для земскихъ, городскихъ и иныхъ общественныхъ учреждений, въ кругъ вѣдѣнія которыхъ входятъ обязанности по возведенію и содержанію различнаго рода сооружений. Въ цѣляхъ удовлетворенія этой потребности, признается необходимымъ расширить кругъ установленій, при которыхъ желающіе могли бы получить званіе строительнаго техника; весьма существенное значеніе для увеличенія числа названныхъ техникахъ имѣетъ производство испытаній на таковое званіе не только въ столицѣ, но и въ провинціальныхъ городахъ. Въ виду этого, новымъ законопроектномъ предполагается установить производство испытаній на званіе строительнаго техника, кромѣ института гражданскихъ инженеровъ, также и при слѣдующихъ провинціальныхъ высшихъ учебныхъ заведеніяхъ, при варшавскомъ, рижскомъ, кievскомъ и донскомъ политехническихъ институтахъ, томскомъ технологическомъ институтѣ и московскомъ инженерномъ училищѣ. Кромѣ того, законопроектномъ





Фиг. 4.

цев, из которых она отводится в город. Такая схема применена к водоснабжению города Удсвала в Швеции.

Если бы песчаный слой был отделен от дневной поверхности слоем непроницаемого грунта, то вместо обыкновенных инфильтрационных бассейнов следует применить бассейны, на дне которых уложен ряд труб, покрытых фильтрующим слоем, подобно английским фильтрам; трубы связываются с вертикальными инфильтрационными колодцами (черт. 4), через которые вода проникает в толщу песчаных отложений.

Таким путем можно получить некачественную артезианскую воду.

Все указанные способы предложены бывшим профессором политехникума в Стокгольме Рихертом и нашли уже довольно широкое применение в Швеции.

Выгода их в том, что при возможности их применения избегают устройства дорого стоящих английских фильтров.

Лицам, желающим более подробно ознакомиться со способами добытия некачественной воды, можно рекомендовать книгу: „Die Grundwasser mit besonderer Berücksichtigung der Grundwasser Schwedens“. Von J. Gust. Richter, 106 Seiten gr. 8<sup>o</sup> mit 6 Abbildungen und 10 Plänen. Preis gebunden M. 4.50. Verlag von O. Oldenbourg in München und Berlin.

Вопрос о водоснабжении стоит на очереди перед многими городами России. Надо надеяться, что лица, призванные разрешать этот вопрос, не оставят без внимания способ проф. Рихерта и, при наличии благоприятных геологических и иных условий, применяют его.

Инж. Вл. Молчанский.

## Въ Императорскомъ Спб. Обществе Архитекторовъ.

14 июня состоялось под председательством П. С. Китнера дневное акционное собрание для присуждения премий по двумъ следующимъ конкурсамъ, объявленнымъ при посредствѣ Общества.

По конкурсу на составление проектовъ убижища для престарѣлыхъ и немощныхъ дворянъ Петербургской губернии, въ память 300-лѣтія царствования Дома Романовыхъ, первую премию, въ размѣръ 1500 рублей, за проектъ подъ девизомъ „скорпионъ“ получили гражданскіе инженеры П. М. Нахманъ, А. Н. Парфененко и А. В. Самойловъ, вторую премию, 1000 рублей, за проектъ подъ девизомъ „300“ — художникъ-архитекторъ В. Л. Владыкинъ, третью премию, 500 рублей, за проектъ подъ девизомъ — рисункомъ „два лебедя въ вѣнѣ“ —

гражд. инженеръ К. В. Коржинскій, изъ Москвы, и, кромѣ того, приобрѣтенъ на добровольность С.-Петербургскаго Дворянства за 500 рублей проектъ подъ девизомъ — рисункомъ „лебедь“ гражд. инженера, художника-архитектора П. В. Васильева.

По конкурсу проектовъ зимней дачи Н. В. Грушецаго, близъ стціи Келломяки Финляндской ж. д. дороги, первую премию, 200 рублей, за проектъ подъ девизомъ — рисункомъ „сѣверъ“ (надъ кругомъ) получили Карлъ Бурманъ и архитекторъ Артуръ Перна, изъ Ревеля; вторую премию, 100 рублей, за проектъ подъ девизомъ „лѣто“ получилъ студентъ института гражданскихъ инженеровъ С. В. Васильковенъ, третью премию, 50 рублей, за проектъ подъ девизомъ „А<sup>36</sup>“ получилъ техникъ А. Алексѣевъ; рекомендованъ къ приобретению проектъ подъ девизомъ „Берегидей“.

Въ залѣ засѣданія, кромѣ проектовъ обоихъ конкурсовъ, по которымъ присуждались премии, были выставлены также 9 проектовъ, поступившихъ на объявленный Обществомъ конкурсъ проектовъ дома Выборгскаго товарищества для устройства постоянныхъ квартиръ въ С.-Петербурге.

М. С.

## ПРАВИТЕЛЬСТВЕННЫЯ РАСПОРЯЖЕНІЯ.

### ПО МИНИСТЕРСТВУ ВНУТРЕННИХЪ ДѢЛЪ.

По департаменту общихъ дѣлъ.

ОПРЕДѢЛЯЮТСЯ на службу: гражданскіе инженеры съ правомъ на чинъ X класса: Ягодовскій — мл. инженеромъ строит. отд. вятскаго губ. правленія, Жолоба и Ржепнишевскій — сверхштатными техниками строительныхъ отделеній губернскихъ правленій: Жолоба — ваврическаго, Ржепнишевскій — харьковскаго.

ПРИЧИСЛЯЮТСЯ къ министерству, согласно прошеніямъ, бывшій и. д. губ. архитектора строит. отд. эстляндскаго губ. правл., гражд. инж., тит. сов. Багиновъ — съ 22-го апрѣля; мл. инж. строит. отд. московскаго губ. правленія, гражд. инж., кол. ас. Андреевскій — съ 24-го мая (1911 г.).

ПЕРЕМѢЩАЕТСЯ, согласно прошенію, инженеръ и архитекторъ Бѣлоризскаго уѣзда, Дюблинской губ., инж. строит. губ. секр. Погосскій — инженеромъ и архитекторомъ Томановскаго уѣзда, той же губернии.

УВОЛЬНЯЮТСЯ: мл. инж. строит. отд. вятскаго губ. правл., инж. строит., тит. сов. Гусевъ — отъ занимаемой должности, по случаю избранія его членомъ вятской губернской земской управы; отъ службы, согласно прошенію: губ. инж. строит. отд. новгородскаго губ. правленія, гражд. инж., ст. сов. Куратовъ, съ мундиромъ, означенной должности присвоеннымъ.

УВОЛЬНЯЕТСЯ отъ должности, на основаніи 414 ст. улож. о вѣд. т. XV св. зак., изд. 1885г., младшій инженеръ строительнаго отдѣленія уфимскаго губ. правл. инженеръ-строитель съ правомъ на чинъ X класса Ростковскій — съ 25-го сентября (1912 г.).

### ПО МИНИСТЕРСТВУ ПУТЕЙ СООБЩЕНІЯ.

Государь Императоръ, по ходатайству Министра Путей Сообщенія и согласно съ заключеніемъ Комитета о службѣ чиновъ гражданскаго вѣдомства и о наградахъ, Всемилостивѣе соизволилъ пожаловать ко дню 6 мая орденомъ Св. Станислава 3-й степени технику службы пути Московско-Казанской ж. д. неклассному художнику архитектуры, Александру Котовичу.

## НОВЫЯ КНИГИ.

Вейншаль, В. С. О Дрезденской Гитлинической выставкѣ (Отдѣльн. оттискъ изъ „Протоколовъ и трудовъ О-ва врачей“ за 1912 г.). Бакъ, 1913. Тип. Союзъ. I. Гитльмана. 8 (16x24). 24 стр. Въ сб. 3 л.



## Отзывъ комисіи судей

по конкурсу проектовъ дачи Н. В. Грушецкаго близъ ст. Келломяки, Финл. жел. дор.  
(Табл. 19—51).

На конкурсъ поступило 7 проектовъ, въ томъ числѣ три иногороднихъ, подъ девизами „Сѣверу“, „Лѣто“, „А“, „Бередей“, „Харьковъ“, „Тимофей Балакинь“ и „Съ юга на сѣверъ“.

Все проекты доставлены въ срокъ и формальными условіями конкурса отвѣчаютъ.

Въ заданіи загороднаго дома на сѣверѣ Россіи важнымъ факторомъ является удачное освѣщеніе жилыхъ помѣщений, расположенныхъ по возможности на югъ или востокъ. Выполненіе этого требованія составляло по мнѣнію жюри одно изъ самыхъ существенныхъ условій удачнаго рѣшенія программы.

Тогда же важнымъ достоинствомъ проектовъ являлась компактная ихъ композиція, исключавшая значительное протяженіе проходныхъ и коридоровъ, уменьшающихъ полезную площадь зданія.

Относительно расположенія кухни желательнo было изолировать ее по возможности отъ жилыхъ помѣщений для убавленія запаха. Расположеніе рядомъ съ ней лѣстницы, какъ въ проектѣ подъ девизомъ „Харьковъ“, совершенно недопустимо; подобная лѣстница составляла бы вытяжной каналъ изъ кухни въ верхній помѣщеніи.

Не во всехъ проектахъ достигнуто удобное сообщеніе кухни съ верандой; въ некоторыхъ это сообщеніе слишкомъ удалено; напротивъ въ проектѣ подъ девизомъ „А“, или же неудобно, какъ въ проектѣ „Лѣто“, гдѣ гостиная проходная. По своей формѣ въ планѣ обѣ веранды, имѣющія назначеніемъ служить лѣтними столовыми, должны быть соответственной ширины, что не достигнуто въ проектѣ подъ девизомъ „Бередей“, гдѣ ширина одной изъ верандъ — всего лишь одна сажень.

Что касается стоимости зданія, то все проекты, доставленные на конкурсъ, превышаютъ заданную программой на 10—20%; но въ виду того, что въ программѣ не было обусловлено, что превышеніе указанной суммы исключаетъ проектъ изъ конкурса, комисія судей рѣшила таковое отступленіе считать лишь уменьшающимъ достоинство проекта, но не исключаящимъ его изъ конкурса.

При подробномъ разсмотрѣніи представленныхъ проектовъ комиссія судей нашла слѣдующее.

„Сѣверу“. Общій типъ зданія компактенъ и по размѣнѣ помѣщений удаченъ. Спальная освѣщена съ запада (предпочтительнѣе было бы освѣщеніе съ юга или съ востока). Расположеніе ванной и лѣстницы удобно, также удобно по расположенію и освѣщенію верхняя комната. Генеральный планъ мало разработанъ. Фасадъ со стороны моря удовлетворителенъ по массамъ, но мало разработанъ въ деталяхъ.

„Лѣто“. Стѣны малы. Наѣл загроможденъ столбами. Веранды расположены далеко отъ кухни, причѣмъ ни одна изъ нихъ не находится рядомъ со столовой. Терраса расположена несимметрично къ зданію. Спальная расположена на сѣверѣ, что нежелательно; впрочемъ, можно ее переставить на югъ, сделавъ комнату гувернантки и буфетъ на сѣверѣ. Фасадъ со средней высокой частью, зажатой между выступами, мало интересенъ.

„А“. Зданіе немного растянуто, что вызвано желаніемъ автора расположить все жилыя комнаты 1-го этажа и большинство верхнихъ на югъ. Желательна была бы жилая комната надъ открытымъ балкономъ 1-го этажа. Не вполне удачно расположеніе проема между гостиной и столовой. Длинно сообщеніе остекленнаго балкона съ кухней, причѣмъ послѣдняя мало изолирована отъ комнаты. Въ зданіи одна изъ капитальныхъ стѣнъ, 2-го этажа на вѣсу, что неконструктивно. Генеральный планъ мало разработанъ. Фасады удовлетворительны, хотя мало характерны и въ деталяхъ неинтересны.

„Бередей“. Планъ составленъ грамотно. Все жилыя комнаты обращены на солнечную сторону, преимущественно на югъ. Веранда обращенная на сѣверъ, узка (всего 1 саж., вмѣсто требуемыхъ 2 саж.). Устройствомъ кухни на одинъ изъ главныхъ фасадовъ нежелательно. Дымовыя трубы перерѣзываютъ капитальныя стѣны. Передняя мала (лишь площадка лѣстницы). Генеральный планъ мало разработанъ. Фасады тоже мало разработаны и неинтересны.

„Харьковъ“. Не вполне удобно въ общемъ пріемъ расположеніе служебныхъ помѣщений (кухни и помѣщенія прислуги) подъвѣсающему къ дачѣ врездѣ всего будетъ виденъ фасадъ со стороны кухни, передняя же слишкомъ удалена отъ вѣзда. Не вполне удачно расположеніе на западъ жилыхъ комнатъ внизу и въ большинстве во 2-мъ этажѣ (желательно было бы на югъ или востокъ). Не вполне удачна форма лѣстницы съ однимъ длиннымъ маршемъ и другимъ короткимъ, хотя этой формой лѣстницы авторъ достигъ сокращенія коридоровъ въ 1-мъ этажѣ. Расположеніе же лѣстницы непосредственно рядомъ съ кухней, распространяло бы кухонные запахи по всему 2-му этажу. Остекленная веранда слишкомъ подвержена охлажденію и дѣйствію вѣтра, примыкая лишь весьма небольшою своею частью къ зданію. Стойки (трубы) прорѣзываютъ капитальныя стѣны, что недопустимо. Фасады просты и удовлетворительны по массамъ.

„Тимофей Балакинь“. Неудачно расположены окна въ спальнѣ и комнатѣ бонны. Сообщеніе веранды съ кухней и столовой неудобно; по расположенію не вполне удачна и лѣстница во 2-ой этажѣ. Верхній этажъ въ стѣбѣ очень ломаной формы, крытый балконъ недостаточно связанъ въ планѣ съ остальной частью зданія. Фасады удовлетворительны по массамъ, но недостаточно разработаны въ деталяхъ. Фронтонъ, на главномъ фасадѣ неудаченъ по формѣ. Генеральный планъ мало разработанъ.

„Съ юга на сѣверъ“. Некрасива общая форма плана. Длинные коридоры нежелательны. Неудачно расположеніе передней, тоже открытой, веранды. Спальная и комната бонны обращены на западъ, что нежелательно. Фасадъ слабый, какъ по массамъ такъ и по деталямъ.

Секретарь жюри Ст. Галенцовскій.

Разсмотрѣвъ представленные проекты комиссія судей присудила первую премію, въ 200 руб., проекту подѣ.



девизом „Съверу“; вторую, въ 100 руб. проекту подъ дев. „Лѣто“ и третью, въ 50 рублей, проекту подъ дев. „Лѣто“.

По вскрытіи девизныхъ конвертовъ въ общемъ во-брании, состоявшемся 14 июня 1913 года, авторами пре-

мированныхъ проектовъ оказались: первой преміи — архи-текторъ А. Перна и К. Бурманъ (изъ Ревеля); второй — студентъ института гражданскихъ инженеровъ С. В. Ва-сильковскій и третей — техникъ А. Алексѣевъ.

### Отзывъ комиссіи судей

по конкурсу проектовъ здания убѣжища для престарѣлыхъ и немущихъ дворянъ С.-Петербургской губерніи въ память 300-лѣтія царствованія Дома Романовыхъ.

(Табл. 52—54).

На конкурсъ представлено 23 проекта, изъ коихъ 17 городекихъ и 6 иногороднихъ.

Проекты подъ девизами „Ваза“ (рис.), „Карадабра“, „Май“, „Е“ и „Скорпионъ“ присланы съ опозданиемъ отъ 10 минутъ до 1 часа 25 мин. Жюри постановило такое незначительное опозданіе въ доставленіи проектовъ не считать существеннымъ.

По предварительномъ разсмотрѣніи девять изъ пред-ставленныхъ проектовъ, а именно подъ девизами: „131 13“, „Такъ“, „Не выберешь дубинки безъ кривинки“, „Венеда“, „Черный кругъ“, „Конечная ярка“, „Крылья“, „1800“ и „Три круга, пересѣченныхъ ливней“ признаны болѣе слабыми по выполненію задачи.

Остальные 14 проектовъ, вынесія съ себя раздѣленіе по ихъ достоинству на болѣе или менѣе удачныя.

Къ менѣе удачнымъ отнесены 4 проекта подъ де-визами „Ваза“, „Карадабра“, „Убѣжище“ и „Основка“.

Лучшими признаны проекты подъ девизами: „Скор-пионъ“, „300“, „Два якоря въ вѣнкѣ“, „Вѣнокъ“, „Май“, „Синій кругъ“, „Рема“, „Озонъ“ и „Конструктивъ“.

„Ваза“. Планъ мало продуманъ. Кухня, помещене для кухарки и кладовая неудачно помѣщены на главный фасадъ и, судя по фасаду, эти помещенія могли бы быть предоставлены болѣе параднымъ комнатамъ. При-стройка для расширенія убѣжища будетъ затруднительна. Въ второстепенныя помещенія расположены рядомъ съ соседомъ и, на застройкѣ соседняго участка, окажутся затемненными, такъ какъ разстояніе отъ стѣны до уча-стка соседа всего 2,70 саж. Планъ съ фасадомъ не сходится. Фасадъ интересный. Представленный вариантъ плана не могъ быть разсмотрѣнъ, такъ какъ фасадъ къ этому варианту не представленъ.

„Карадабра“. Какъ планъ, такъ и фасадъ мало раз-работаны.

„Убѣжище“. Темные коридоры въ двухъ стѣнныхъ флигеляхъ составляютъ самый главный недостатокъ плана. Приемъ задуманъ хорошо и, не буди этого существеннаго недостатка, проектъ могъ бы быть отнесенъ къ лучшимъ. Хозяйственный дворъ удачно расположенъ. Фасады инте-ресны по яркости.

„Основка“. Разположеніе служебной лѣтницы, обслу-живающей комнаты №№ 16, 17, 18, 23, 24, 25 и 26, въ пожарномъ отделеіи неудовлетворительно. Уборная рас-положена неудачно, съ выходомъ въ главный коридоръ. Вестибюль неудачный. Дворничья удалена отъ хозяй-ственного двора; и сообщеніе черезъ подвалъ неудобно. Фасады удовлетворительны.

„Скорпионъ“. Приемъ удачный. Устройство зала и столовой въ центральной части здания очень парадно. Комнаты прирѣваемыхъ расположены на югъ, къ со-

седу, что возможно, такъ какъ разстояніе между зданіемъ и соседомъ 10 саж. Хозяйственный дворъ расположенъ хорошо. Увеличеніе убѣжища путемъ пристройки воз-можно. Къ недостаткамъ слѣдуетъ отнести отсутствіе площадки на парадной лѣтницѣ и входъ прямо въ узкій коридоръ, что однако легко устранимо. Уборная по въ парадной лѣтницѣ, у главнаго входа, нельзя при-знать удачными.

„300“. Общій приемъ хороший. Разположеніе комнатъ прирѣваемыхъ удобно. Столовая помѣщена рационально. Также рационально помѣщены кухня и служебныя по-мѣщенія: въ отдельномъ крыльѣ съ выходомъ на хозяй-ственный дворъ. Увеличеніе убѣжища путемъ пристрой-ки возможно. Къ недостаткамъ слѣдуетъ отнести распо-ложеніе на стѣнѣ между комнатами прирѣваемыхъ, углы и длинныя уборныя помещения, раздѣленная гостиная имѣеть неудобную форму. Вообще въ планѣ велики выступы. Фасадъ скучный и невѣтересный. Липшія окна въ некоторыхъ помещеніяхъ лучше бы закрывать. Высота служебныхъ комнатъ несколько мала.

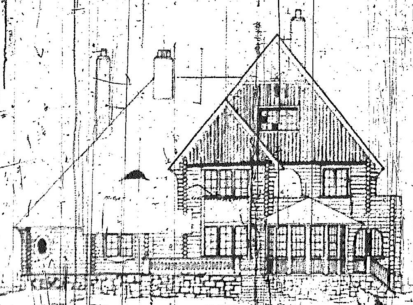
„Два якоря въ вѣнкѣ“. Приемъ удачный. Удобна сто-ловая рядомъ съ гостиной. Хорошо расположенъ слу-жебный дворъ. Пристройка для расширенія убѣжища возможна. Фасадъ хороший. Къ недостаткамъ можно отнести излишекъ галлерей, затемняющихъ первый этажъ, уборная около парадной лѣтницы и вообще малое ихъ число, и неудачное сообщеніе столовой съ кухней мимо комнатъ прирѣваемыхъ.

„Вѣнокъ“. Фасадъ интересенъ. Комнаты прирѣва-емыхъ, помѣщенные въ западѣ въ большой садъ, очень удачны. Увеличеніе убѣжища путемъ пристройки трудно выполнимо безъ особой помощи. Въ второстепенныя ком-наты выходятъ на главный фасадъ, какъ то: ванная, служебная лѣтница, уборная, бѣльевая, помещеніе при-служки и т. д., что слѣдуетъ признать неудобнымъ, по при этомъ приемѣ неизбежнымъ. Сообщеніе комнатъ прирѣваемыхъ посредствомъ коридоровъ со спускомъ по лѣтницѣ на площадку, вестибюль и съ подъемомъ вновь по лѣтницѣ — неудобно. Уборныхъ мало. Сообще-ніе столовой съ кухней не показано. Неудобно спроек-тированъ черный выходъ по служебной лѣтницѣ на фасадъ по Восточнотехнической улицѣ.

„Май“. Столовая и залъ удачно расположены въ садѣ. Въ комнаты прирѣваемыхъ обращены на востокъ. Фасадъ хорошъ. Неудачно расположено служебный дворъ. Увеличеніе убѣжища путемъ пристройки не показано и увеличеніе это трудно выполнимо безъ особой помощи. Кухня удалена отъ хозяйственнаго двора и непосред-ственнаго выхода на служебный дворъ не имѣеть. Пере-крытіе крыши на фасадѣ показано неудачно. Существен-



Конкурсные проекты дачи Н. В. Грушецкаго близъ ст. Нелломяни, Финл. ж. д.



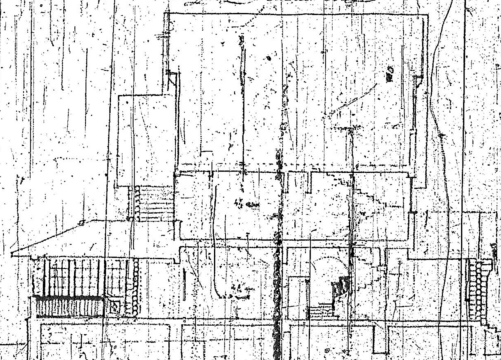
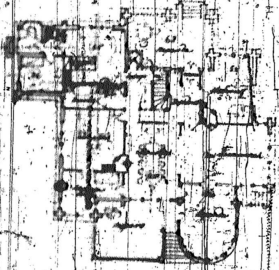
*справочный план*

*справочный план*

Планъ I этажа

Планъ II этажа

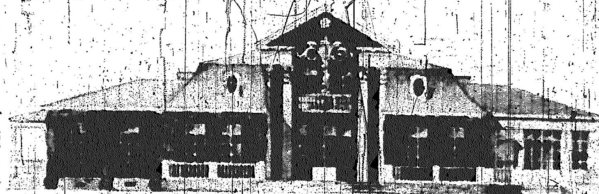
*Разомъ по плану Н. В.*



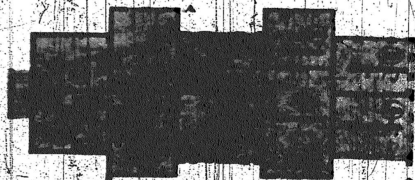
Гармакія Н. Бураковъ и арх. В. Перинъ



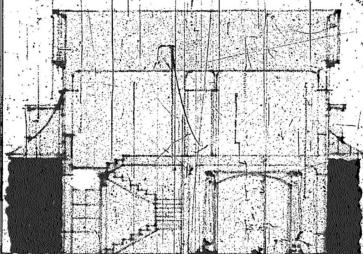
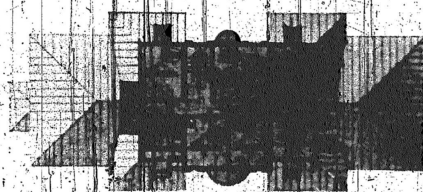
Конкурсные проекты  
дачи Н. В. Грушецкого близъ ст. Нелломаки Финл. ж. д.



Планъ I этажа



Планъ II этажа



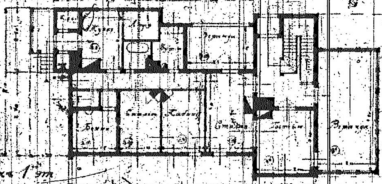
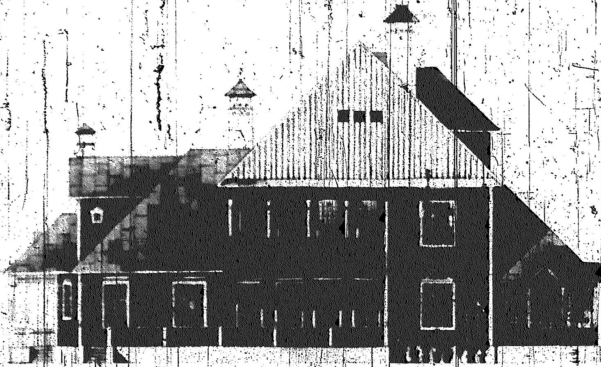
Проектъ С. Васильевичемъ студ. Инст. Гражд. Инж.





ВОДИАШЕДЧЕТИС

Конкурсные проекты  
двух Н. В. Грушеца на о. близъ ст. Келломяки, Финл. ж. д.



Планировка 1-го эт.



Планировка 2-го эт.



III премия А. Алексеев, техник

