

КЗУ



ЛЕНИНГРАД

ВЫБОРГ





Увлекательную экскурсию вы можете совершить на теплоходе по Финскому заливу в старинный морской русский город — Выборг, второй после Ленинграда культурный и промышленный центр нашей области.

Комфортабельный теплоход отходит от набережной адмирала Макарова (Васильевский остров) в 23 часа 30 минут и находится в пути около восьми с половиной часов.

Теплоход идет вниз по реке Малая Нева, минуя слева по ходу реку Смоленку, острова Декабристов и Серный, справа Петровский остров.

За Малоневскими створами с правого борта в белые светлые ночи открывается прекрасный вид на Крестовский остров с его огромным Приморским парком Победы, спускающимся к водам залива. К парку Победы вплотную прилегает зеленый холм стадиона имени С. М. Кирова.

Теплоход пересекает Морской канал, и вскоре слева по ходу появляются огни Петродворца. В белые ночи можно увидеть легкие изящные контуры Петергофского дворца, созданного по проекту гениального Растрелли, купола соборов.

В нескольких километрах от Петродворца расположен город Ломоносов (б. Ораниенбаум). В светлые ночи сквозь синюю дымку можно видеть его чудесные парки и очертания Меншиковского дворца.

Теплоход идет мимо острова Котлин, где расположен город русской военно-морской славы Кронштадт, основанный в 1704 г.

Здесь все напоминает о море, о подвигах русских моряков. Здесь работали многие из русских мореплавателей и ученых: выдающийся исследователь Антарктики Ф. Ф. Беллинсгаузен, видный флотоводец адмирал С. О. Макаров, изобретатель радио А. С. Попов.

С борта теплохода виден Кронштадтский собор, построенный по проекту архитектора Косякова.

За островом Котлин вскоре появляются огни Толбухина маяка, расположенного на Толбухиной косе. Он предупреждает проходящие корабли об отмели.

Теплоход проходит мимо плавучего маяка «Ленинград», напротив которого, на левом по ходу побережье Финского залива находится селение Красная горка (бывший форт), на правом — станция Приветнинское (бывший форт Ино).

Форт Ино был воздвигнут после Крымской войны во время создания системы обороны Кронштадта. Вместе с фортами Красная горка, Серая Лошадь он защищал Кронштадт и Петербург. Во время Великой Отечественной войны отсюда началась мощная новая линия Маннергейма. Фортом Ино удалось овладеть после упорных боев 15 июня 1944 г.



Поселок Приветнинское знаменит и тем, что здесь находилась дача замечательного русского художника В. А. Серова.

От Шепелевского маяка теплоход поворачивает на север и идет прибрежным фарватером.

При входе в пролив Бьёркё-зунд вас встречают огни маяка на мысе Стирсуdden.

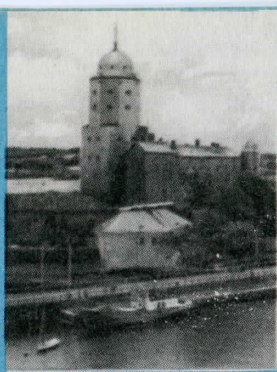
Бьёркё-зунд удивительно своеобразный пролив — с одной стороны тянется высокий берег, поросший еловым лесом, с другой стороны группа Березовых островов, вытянутых вдоль побережья, отделяет пролив от Финского залива.

На побережье Бьёркё-зунда расположен старинный русский город Приморск.

Прекрасные еловые и березовые леса покрывают побережье Бьёркё-зунда в районе Приморска. Приморск с древних времен служил важным торговым и стратегическим пунктом.

ЛЕНИНГРАД — ВЫБОРГ





В 1710 г. в Березовой гавани останавливался флот Петра I, шедший на штурм Выборга. В 1790 г. в районе Койвисто (Приморск) между русским и шведским флотами произошло Выборгское морское сражение, во время которого шведы, пытавшиеся вырваться из Выборгского залива, потеряли 64 судна.

В 1940—1944 гг. здесь шли ожесточенные бои советских войск с фашистами.

Сейчас Приморск — крупный центр по добыче и переработке рыбы. На самом берегу залива находится большой рыбокомбинат.

Миня полуостров Киперорт, теплоход выходит в Выборгский залив. Сразу за Приморском вплоть до Выборга начинается район шхер, фиордов и островов.

Красота этого северного уголка необычайно своеобразна. Нависающие над водой скалистые берега, сменяющие их местами золотистые пляжи, многочисленные проливы, причудливые заливчики и бухты, заросшие камышом, прекрасные еловые и березовые леса.

В наиболее узком месте залива фарватер проходит мимо города Высоцка, расположенного на острове Высоцком (самый крупный остров Тронгзундского архипелага).

Город Высоцк (Тронгзунд) возник в XVIII веке, когда Петр I стал воздвигать оборонительные сооружения для защиты восточной части залива. Высоцк назван в честь Героя Советского Союза К. Высоцкого, погибшего здесь во время боев 1940 г.

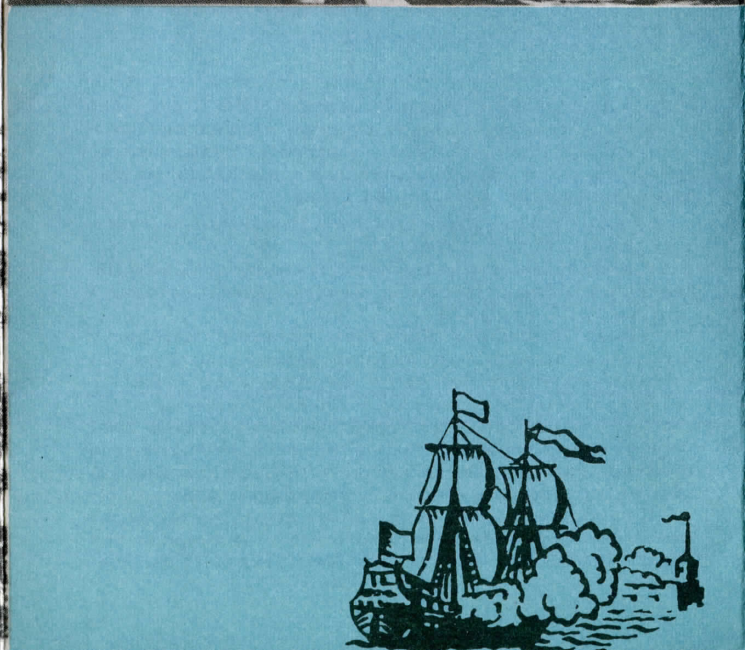
В 8 часов утра теплоход подходит к Выборгу. Перед вами предстает весь город, лежащий на берегу глубоко врезающегося в сушу Выборгского залива.

История этого древнейшего в нашей стране города тесно связана с борьбой русского народа за выход к берегам Балтийского моря.

Знакомство со средневековой частью Выборга вы можете начать с осмотра Выборгского замка, расположенного на скалистом островке Воловьем.

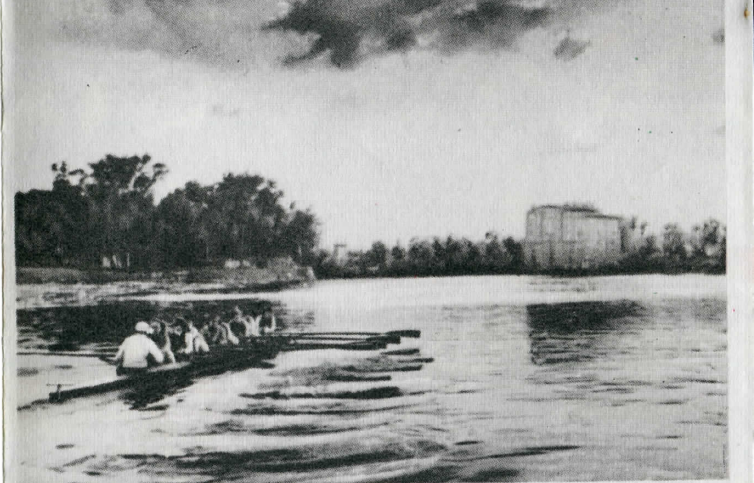
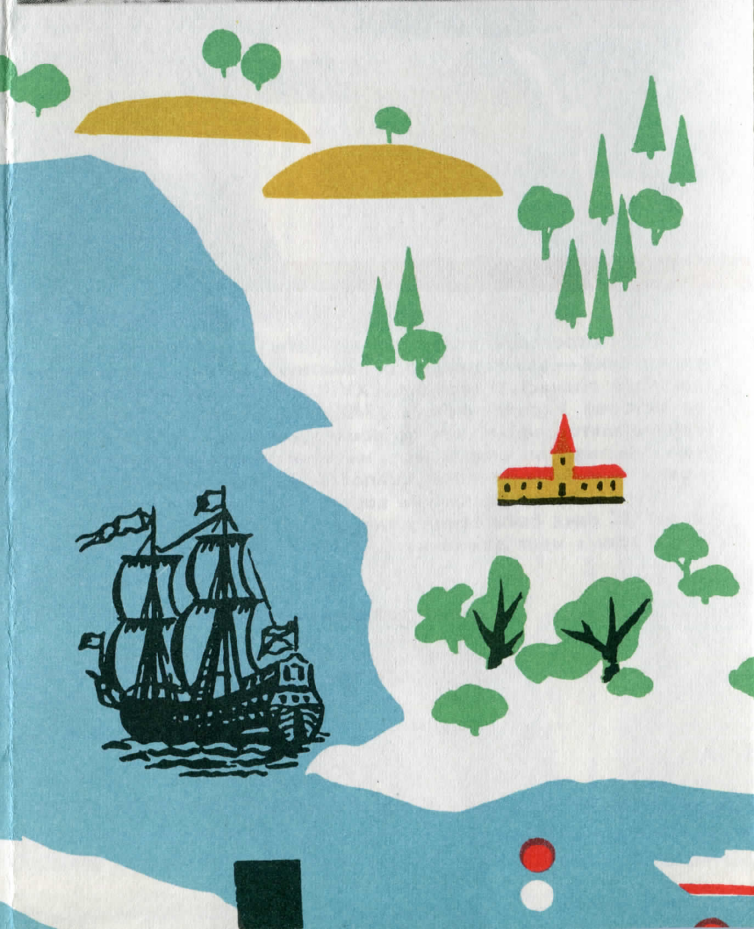
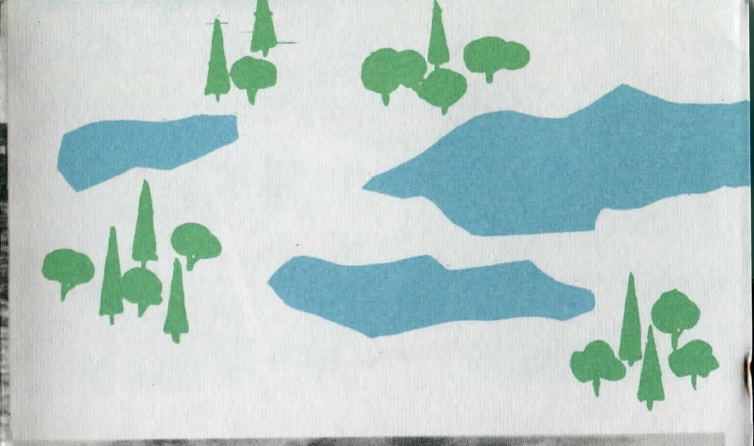
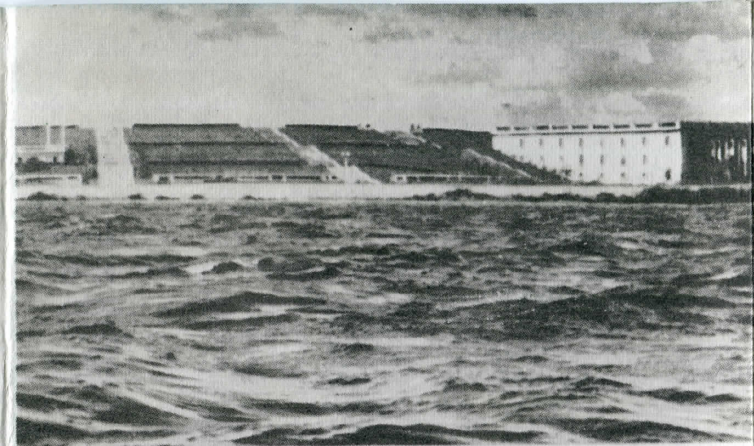
Для этого надо от пассажирской пристани по улице Южного крепостного вала пройти к Крепостной площади и перейти через Крепостной мост (построен в XIV веке, реконструирован в 1788 г.).

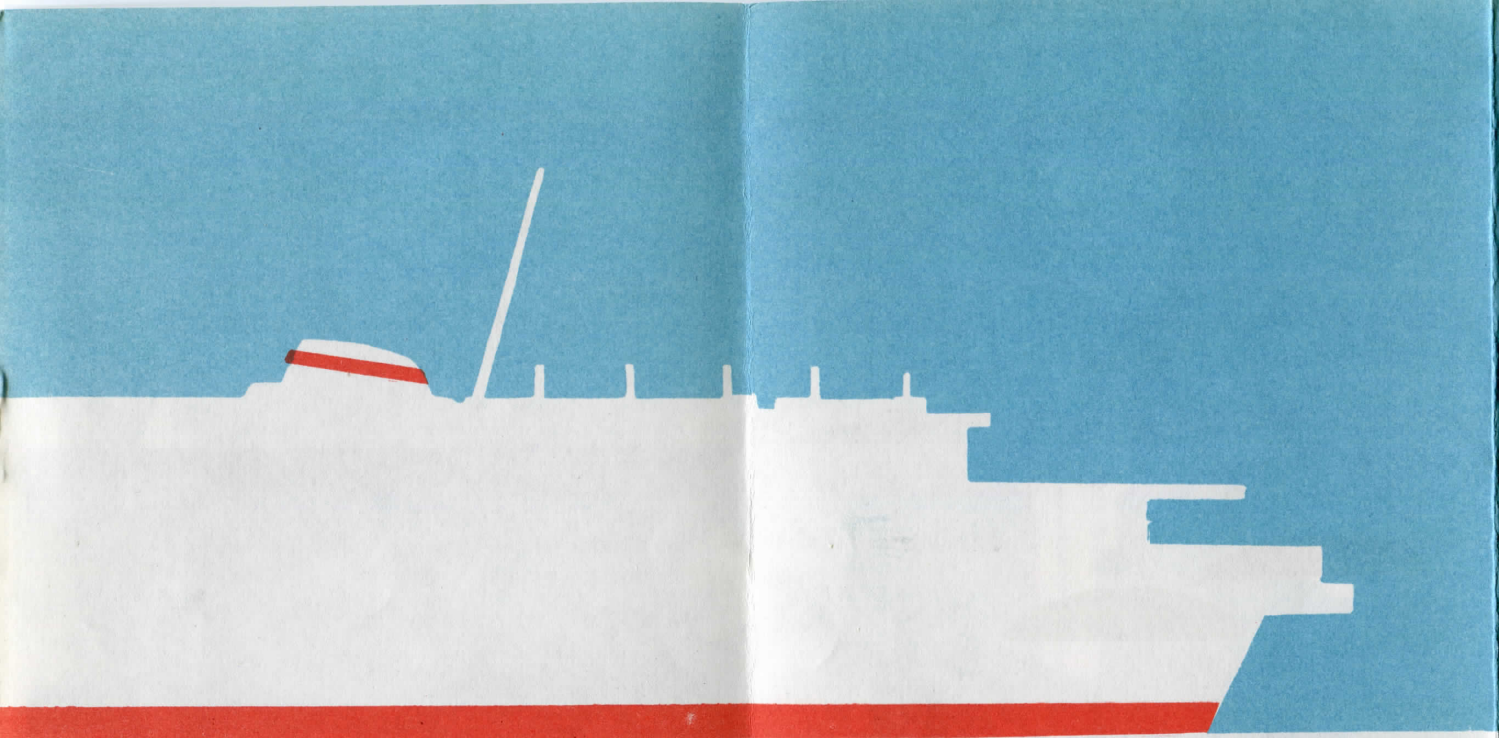
Со стороны Крепостного моста были главные въездные ворота в город. По обе стороны моста в середине прошлого века были установлены бронзовые скульптуры богинь, покровительствующих ремеслам и мореходству.











Центральную часть замка составляет семярусная каменная сторожевая башня, возвышающаяся на 75 метров над уровнем моря. Толщина ее стен достигает 5 метров. Отсюда шведские пушки обстреливали войска Петра I. Сюда в 1710 году после взятия Выборга поднялся Петр I со своей свитой.

От замка по Крепостному мосту через Крепостной пролив можно пройти на Петровскую площадь (остров Укрепленный), от нее слева вверх к Петровской горе поднимается тенистый парк, разбитый в 1864 году. На Петровской горе в 1910 г., в день 200-летия взятия Выборга, был установлен бронзовый памятник Петру I работы архитектора Л. Я. Бернштама.

Сюда в мае 1710 г. по еще не освободившемуся от льдов Финскому заливу Петр I привел свой флот.

От Петровской горы дорога вдоль Крепостного пролива приведет вас на мыс Смоляной берег, где расположены песчаные пляжи.

Петровская площадь в 1917—1918 гг. была местом массовых революционных выступлений солдат Выборгского гарнизона. В доме № 2 (бывшее Офицерское собрание) по ул. Островной находился Выборгский Совет солдатских и рабочих депутатов. В доме № 1 по улице Островной работал Выборгский комитет РСДРП.

По Петровской улице вы дойдете до Аннинских укреплений — замечательного памятника русского крепостного зодчества середины XVIII века, сооруженных на острове Укрепленном в 1740 г. под руководством крупнейшего специалиста по военно-инженерным работам инженера Миниха. В честь императрицы Анны Иоанновны они были названы крепостью святой Анны.

Через Фридрихсгамские ворота укрепления в середине XIX века была проложена дорога, по которой и в наше время идет движение.





Для продолжения осмотра средневековой части города надо вернуться по Крепостному мосту на Крепостную площадь (или площадь Старой ратуши). В средние века это был центр административной и торговой жизни города. В здании городской ратуши, построенной в 1643 году, размещался выборгский магистрат, управлявший городом, заседал городской суд, устраивались городские торжества и семейные празднества знатных горожан.

Средневековый Выборг расположен на скалистом полуострове, он весь изрезан сетью узких улочек, придающих городу средневековый колорит, хотя его дома, отличающиеся красивой своеобразной архитектурой, относятся в основном к XVIII—XX векам.

Старейший памятник средневековой архитектуры в этой части города — Часовая башня, построенная в конце XV века. Расположенная на высоком месте, она служила колокольной главного католического кафедрального собора, полуразрушенное здание которого находится рядом с башней.



В 1793 г. на Часовой башне был установлен большой пожарный колокол, а в 1848 г. — часовой механизм, связанный с колоколом Часовой башни. На Крепостной улице в доме № 8 жил А. В. Суворов, который занимался укреплением Выборга и всей русско-шведской границы.

От Часовой башни по Подгорной улице можно подняться до так называемого дома итальянца Мотти (дом № 17), где проездом останавливался композитор М. И. Глинка. Впечатления, навеянные суровым краем, нашли свое отражение в его опере «Руслан и Людмила».

По Подгорной улице от Часовой башни можно спуститься на улицу Выборгскую — также одну из древнейших улиц средневекового Выборга.

На Выборгской улице находится здание бывшего католического монастыря ордена Черных братьев (доминиканцев), построенного в 1481 г.

Рядом находится Башня Ратуши — это самая старая сохранившаяся крепостная башня.

На углу Выборгской улицы и Ленинградского проспекта находится еще один памятник — Бастион Панцерлак (Водная крепость). Бастион построен в 1579—1581 гг. в форме пятиугольника и представляет собой юго-восточную часть крепостной системы Горнверка (Рогатой крепости).

От Морского порта через весь Выборгский полуостров до вокзала идет прямой как стрела Ленинградский проспект, отделяющий старый Выборг от нового. Ленинградский проспект пересекает центральная улица города — проспект Ленина; он начинается от Рыночной площади и заканчивается у Батарейной горы. На Рыночной площади находится еще один интересный памятник — Круглая башня, воздвигнутая в 1547—1558 гг.

Здание крытого рынка выстроено в 1910 г., хотя сама Рыночная площадь возникла намного раньше.

Вдоль проспекта Ленина тянется прекрасный парк Ленина — одно из лучших украшений города. Парк был разбит в 60-х годах прошлого столетия и назывался ранее Эспланадой. В парке много деревьев ценных редких пород. В 1957 г. в парке был построен большой летний кинотеатр.

В доме № 20 по проспекту Ленина размещен Выборгский краеведческий музей. Проспект Ленина при-





водит на Красную площадь. Здесь в 1957 г. установлен памятник Ленину.

В конце парка Ленина расположена Городская Выборгская библиотека.

За парком Ленина на Советской улице расположены Городской Совет депутатов трудящихся и Горком КПСС. В 1918 г. на этой улице, во дворе здания Городского почтамта финскими белогвардейцами был расстрелян финский поэт — революционер Ахмала (В. Ахмала доставлял из Петрограда в Выборг почту для В. И. Ленина во время его революционного подполья).



В Выборге имеется много памятных мест, связанных с жизнью и деятельностью В. И. Ленина. В августе 1906 г. В. И. Ленин организовал здесь выпуск нелегальной большевистской газеты «Пролетарий». С 17(30) сентября по 7(20) октября 1917 г. В. И. Ленин, скрывавшийся от преследования Временного правительства, жил здесь на квартире сотрудника финской рабочей газеты Юхо Латукки на ул. Рубежной, № 15 (сейчас здесь создан мемориальный музей). В Выборге же В. И. Ленин написал свою замечательную работу «Удержат ли большевики государственную власть?»

Подлинным украшением города является здание железнодорожного вокзала. Сейчас через Выборг проходит международная магистраль Ленинград-Хельсинки.

От вокзальной площади можно пройти вдоль залива Большого ковша по набережной имени 40-летия ВЛКСМ. Здесь на углу Ленинградского проспекта расположено здание бывшей гостиницы Бельведер, где в 1918 г. находился штаб Красной Гвардии. Напротив этого дома расположена новая гостиница «Выборг».

От Красной площади берет свое начало Ленинградское шоссе. Отсюда хорошо видна Батарейная гора. На ней в середине XIX века под руководством инженера Э. И. Тотлебена были возведены укрепления, защищавшие город. У юго-западного склона Батарейной горы находится стадион «Авангард». В районе Ленинградского шоссе много промышленных предприятий, магазинов, медицинских учреждений.

Выборг не только город исторических памятников, но и крупный промышленный центр. В городе работают завод рыбопромышленного оборудования, сетевая фабрика, вырабатывающая тончайшие капронные сети, завод «Электроинструмент», крупнейший в Союзе завод лимонной кислоты, завод железобетонных конструкций.





Знакомство с городом можно закончить осмотром его окрестностей, из которых наиболее примечателен Городской парк культуры и отдыха, расположенный на острове Укрепленном. Парк был заложен еще в 1759 г. Он разбит в английском стиле: живописные рощи чередуются со светлыми лужайками, причудливо переплетаются парковые дорожки, своей первозданной красотой поражают нагромождения скал, покрытых светло-зелеными мхами.

Теплоход стоит в Выборге в течение всего дня. Из Выборгского порта он уходит в 22 часа и тем же маршрутом следует в Ленинград. На Макаровскую набережную он прибывает в 6 часов утра.

3

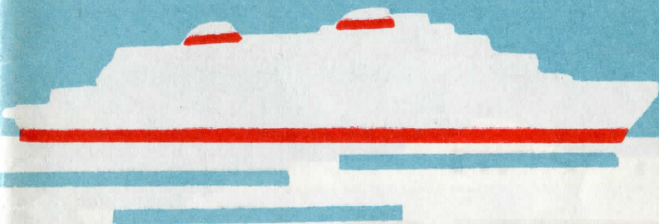
Пользуйтесь услугами Ленинградского пассажирского агентства!

Комфортабельные быстроходные теплоходы доставят Вас в Выборг за 8 часов.

В пути к Вашим услугам — уютные каюты, прогулочные палубы, салоны, читальни. Музыка, танцы, разнообразные блюда в ресторане — все для отдыха наших пассажиров!

Теплоходы на Выборг отправляются от морского вокзала у Тучкова моста.

Ленинградское пассажирское агентство организует и проводит массовые экскурсии-прогулки на теплоходах по Финскому заливу в Петродворец, Ломоносов, Кронштадт, Зеленогорск, Выборг и прогулки за Кронштадт, до траверза Толбухина маяка.



Увлекательны поездки на теплоходе по Неве в Петрокрепость (с осмотром крепости), в Невский лесопарк, Островки.

На катерах можно доехать до ЦПКИО имени С. М. Кирова, а в дни футбольных матчей до стадиона им. С. М. Кирова.

Все справки вы можете получить по телефонам:

Экскурсионный вокзал (наб. Кутузова, напротив дома № 8) Ж 2-96-85, Ж 2-96-86.

Морской вокзал (у Тучкова моста) — А 3-44-86, А 3-31-58.

Смольнинский речной вокзал (у Охтинского моста) — А 2-00-32, А 2-11-94.

Пристань пл. Декабристов — А 5-36-82.

Пристань Эрмитаж — А 4-95-83.

Пристань Летний сад — А 5-05-32.

Пристань наб. Кутузова — Ж 3-17-08.

Пристань ЦПКИО им. С. М. Кирова — В 8-97-97.

По просьбе организаций Агентство направляет представителей для заключения договоров.

Внешторгиздат ЛО—3367.

Отв. О. Э. Нахимжан, Е. Ф. Андреев, Н. В. Волков.

Т Л-В. Зак. 2851. Тир. 15000. М-77522. 22-VII-65 г.