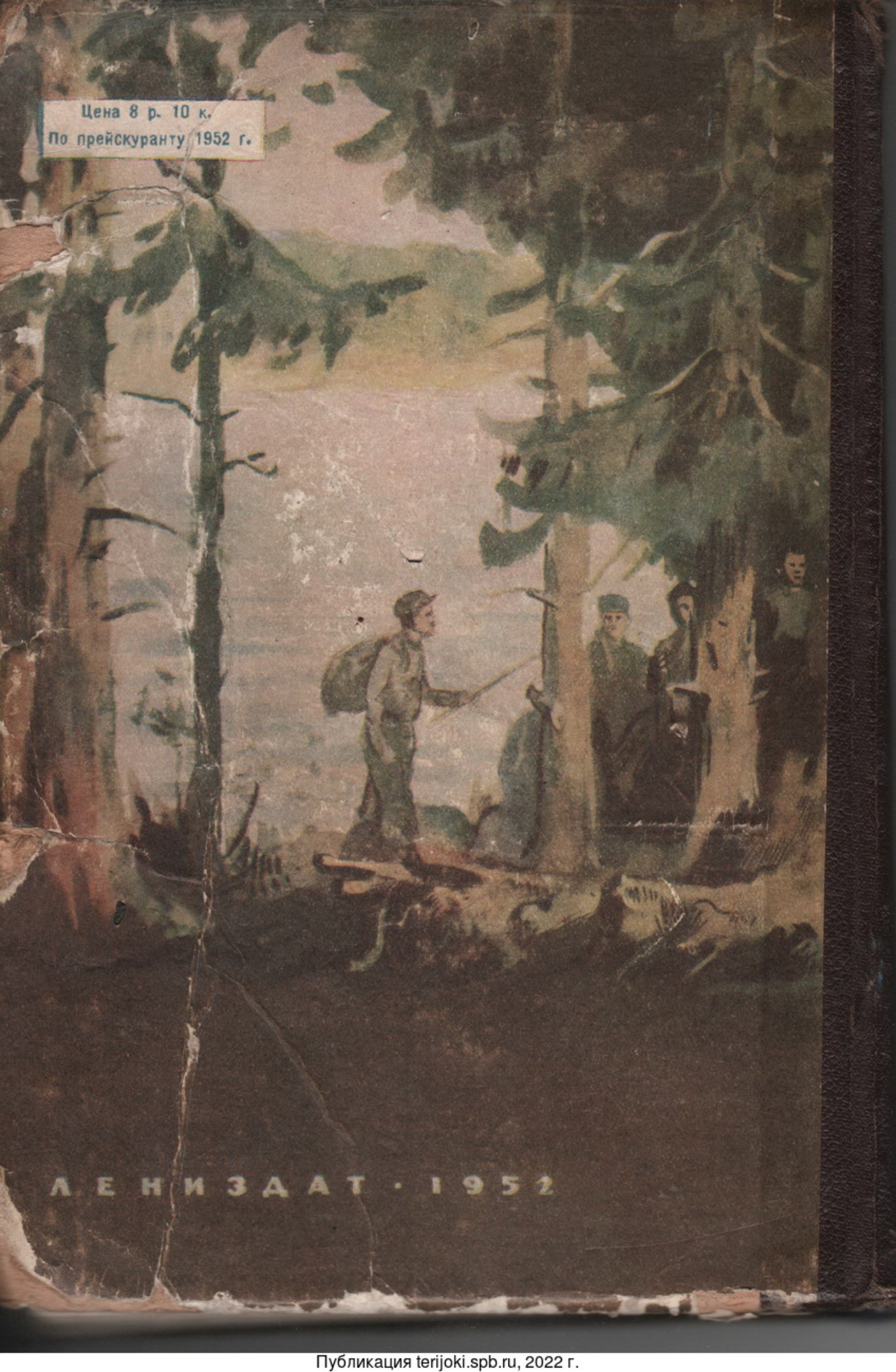


Цена 8 р. 10 к.
По прејскуранту 1952 г.



ЛЕНИЗДАТ • 1952

196.5
4-

В. В. ДОБКОВИЧ

ТУРИСТСКИЕ ПУТЕШЕСТВИЯ

*Издание второе,
переработанное и дополненное*

8412

*Ленинградское
газетно-журнальное и книжное
издательство*

1952

ПЕШЕХОДНЫЕ МАРШРУТЫ

Маршрут № 1

ЛЕНИНГРАД — ТАРХОВКА (поездом); ТАРХОВКА — САРАЙ И ШАЛАШ В. И. ЛЕНИНА НА БЕРЕГУ РАЗЛИВА — ДИБУНЫ (пешком); ДИБУНЫ — ЛЕНИНГРАД (поездом)

Протяженность пешеходной части маршрута — 17 км.

Маршрут однодневный, доступен начинающим туристам.

С Финляндского вокзала поездом до ст. Тарховка. От ст. Тарховка по шоссе назад к Ленинграду и менее чем через 0,5 км поворот налево (на север) на дорогу к Разливу.

Разлив — искусственно созданное во времена Петра Первого озеро, образованное путем запруды реки Сестра. Это одна из первых в России плотин, предназначенная для приведения в действие машин Сестрорецкого завода. На берегах озера были обнаружены стоянки доисторического человека.

Здесь — на берегу Разлива — сначала в сарае, а затем в шалаше в 1917 г. скрывался от преследований ищек Временного правительства В. И. Ленин. В шалаше Владимир Ильич писал свою гениальную книгу «Государство и революция».

Когда по условиям конспирации пребывание в шалаше стало небезопасным, В. И. Ленин тайно ночью прошел через горящие торфяные болота на ст. Дибуну, откуда и выехал в Ленинград.

На месте, где был шалаш, сейчас сооружен памятник.

От шалаша В. И. Ленина движение на ст. Дибуну тропами и лесными дорогами в общем направлении на северо-восток.

Маршрут № 2

ЛЕНИНГРАД — АЛЕКСАНДРОВКА (поездом); АЛЕКСАНДРОВКА — ПУШКИНСКИЕ ПАРКИ — г. ПУШКИН — ПАВЛОВСКИЙ ПАРК — ПАВЛОВСК II (пешком); ПАВЛОВСК II — ЛЕНИНГРАД (поездом)

Протяженность пешеходной части маршрута — 15—20 км.

Маршрут доступен начинающим туристам и выполним в выходной день.

Маршрут проходит по красивейшим пригородным паркам Ленинграда, хотя и сильно пострадавшим от гитлеровской оккупации, но все же сохранившим свою красоту и частично уже восстановленным.

С Варшавского вокзала следует доехать до ст. Александровка и идти прямо в Пушкинские парки. Созданные в XVIII столетии, парки и дворцы г. Пушкина (Царского Села) являются творением знаменитых архитекторов Растрелли, Камерона, Кваренги.

Фельтена и др. и созданы руками русских мастеров садово-паркового искусства.

Прогулка по этим паркам, несмотря на огромные разрушения, знакомит с величайшими ценностями русской культуры. Здесь каждый уголок связан с именем нашего великого поэта Пушкина, с именами Державина, Жуковского, Ломоносова и других гениев русской литературы.

Пройдя парки, следует пересечь г. Пушкин и, направляясь на восток, дойти до северной границы Павловского парка.

Отсюда нужно, двигаясь в основном вдоль реки Славянка, пересечь знаменитый Павловский парк по направлению к дворцу постройки архитектора Кваренги. Павловский парк разбит по проекту архитектора Гонзаго. Здесь каждая группа деревьев имела свое назначение, была предусмотрена как элемент общего ландшафта.

Безжалостно и бессмысленно вырубленные гитлеровцами купы деревьев нарушили замысел Гонзаго, испортили парк, но все же он прекрасен. Везде ведутся работы по восстановлению дворца, парка и всех сооружений в первоначальном их виде.

Из парка следует выходить по направлению на железнодорожную станцию Павловск II.

Для детального ознакомления с парками и дворцами Пушкина и Павловска требуется много дней.

Приведенный маршрут имеет целью в туристской пешеходной прогулке дать только первое внешнее впечатление об этих местах.

Маршрут № 3

ЛЕНИНГРАД — РОЩИНО (поездом); РОЩИНО — ЛИНТУЛОВСКАЯ ЗАПОВЕДНАЯ РОЩА ЛИСТВЕННИЦ — ПРИМОРСКОЕ ШОССЕ — ЗЕЛЕНОГОРСК (пешком); ЗЕЛЕНОГОРСК — ЛЕНИНГРАД (поездом)

Протяженность пешеходной части маршрута — 22 км.

Маршрут однодневный, доступен начинающим туристам.

С Финляндского вокзала доехать до ст. Рощино. Отсюда по проселочной дороге идти на юг. В трех километрах от станции поворот налево на лесную дорогу (есть указатель), по которой и дойти до лиственничной заповедной рощи (см. стр. 154). Осмотрев рощу, перейти речку по бревенчатому мостику или по камням и двигаться на юг до Приморского шоссе. Здесь пересекается начало бывшей второй линии немецкой обороны, оснащенной железобетонными дотами, гранитными противотанковыми надолбами и другими сооружениями. Дальнейший путь по шоссе на восток вдоль берега Финского залива до Зеленогорска.

Участок шоссе от Черной речки до Зеленогорска можно проехать автобусом, что сократит пеший переход на 12 км.



Рис. 33. Лиственничная заповедная роща.

ВЕЛОСИПЕДНЫЕ МАРШРУТЫ

Маршрут № 1

ЛЕНИНГРАД — ТОСНО (поездом); ТОСНО — НУРМА — ШАПКИ — КИРСИНО — МГА — АННЕНСКОЕ (на велосипеде); АННЕНСКОЕ — ЛЕНИНГРАД (пароходом)

Протяженность части маршрута, проходимой на велосипеде, составляет 60 км.

Маршрут может быть выполнен хорошо тренированной группой велосипедистов в выходной день при условии раннего выезда из Ленинграда или более слабой группой — с выездом в канун выходного дня. В последнем случае ночлег следует организовать в районе селения Шапки.

При желании маршрут может быть сокращен на 12 км, если закончить его во Мге и выехать в Ленинград со ст. Мга поездом.

Выезд до ст. Тосно с Московского вокзала. От станции двигаться на Нурма — Шапки с общим направлением на восток. Места очень живописные, много леса. В районе селения Шапки рельеф приобретает холмистый характер.

Из Шапок до Кирсино и далее через Лезье на Мгу дорога идет сначала полями, а затем лесными участками вдоль левого берега реки Мга — левого притока Невы.

Этот район известен как место ожесточенных боев в период Великой Отечественной войны.

Здесь много торфяных болот, где ведутся механизированные торфоразработки.

Маршрут № 2

ЛЕНИНГРАД — ВОЛОСОВО (поездом); ВОЛОСОВО — ГУБАНИЦЫ — ВОЛГОВО — ЧЕРЕМЫКИНО — ГОСТИЛИЦЫ — ЛОМОНОСОВ (на велосипеде); ЛОМОНОСОВ — ЛЕНИНГРАД (поездом или пароходом)

Протяженность части маршрута, проходимой на велосипеде, составляет 75 км.

Маршрут может быть выполнен хорошо тренированной группой туристов-велосипедистов при условии выезда в канун выходного дня и организации полевого ночлега или ночлега в одном из населенных пунктов в районе Волгово—Черемыкино.

С Балтийского вокзала поездом доехать до ст. Волосово. Отсюда общее движение идет на северо-восток, а затем на север. В пути пересекается северная граница силурийского плато, так называемый глинт. Рельеф слабохолмистый, живописный. Чем дальше к северу, тем больше становится лес. Район густо населен, но сильно пострадал от оккупации. Заканчивается маршрут в г. Ломоносове.

В период гражданской войны в г. Ломоносове (бывш. Ораниенбаум) был штаб товарища Сталина, откуда он руководил боевыми операциями по ликвидации Кронштадтского мятежа. Домик, где располагался штаб, сохранился и поныне.

В период Великой Отечественной войны в районе Ломоносова, отрезанные на маленьком «пятачке», насквозь простреливаемом противником, устояли доблестные войска Советской Армии. Отсюда они начали громить гитлеровских оккупантов, занимавших Петродворец и окружающую Ломоносов местность. Когда пришел час освобождения Ленинграда, ломоносовская группировка советских войск по приказу командования ударила в район Ропши по фашистским тылам, начав своим наступлением общие операции Ленинградского фронта, которые явились первым сталинским ударом 1944 г. Неожиданность атаки со стороны окруженных советских войск много способствовала быстроте снятия блокады и разгрому фашистских войск под Ленинградом.

Маршрут № 3

ЛЕНИНГРАД — СОСНОВО (поездом); СОСНОВО — МИЧУРИНСКОЕ — ЯСНОЕ — ПРИОЗЕРСКОЕ ШОССЕ — СОСНОВО (на велосипеде); СОСНОВО — ЛЕНИНГРАД (поездом)

Протяженность части маршрута, проходимой на велосипеде, составляет 70 км.

Маршрут доступен велосипедистам, имеющим опыт походов выходного дня.

Выезд с Финляндского вокзала ночным поездом до ст. Сосново. От станции ехать по дороге на Мичуринское мимо озер Нурми-ярви и Валк-ярви. В Мичуринском — отдых. Здесь имеется хорошая чайная. Из Мичуринского следует вернуться обратно примерно на 3 км и, проехав Зубово, свернуть по дороге на Кивиниеми к северу. Этот участок дороги очень живописен, изобилует спусками и подъемами. В районе селения Ясное становится видна река Вуокса. От Ясного следует доехать до Приозерского шоссе и по нему до моста через Вуоксу. Полюбовавшись порожистым участком реки и ее широким плесом, следует повернуть обратно и возвращаться до ст. Сосново по Приозерскому шоссе, пересекающему ряд высоких холмов.

Маршрут № 4

ЛЕНИНГРАД — РЕПИНО (поездом); РЕПИНО — ЛЕНИНСКОЕ — ВЫБОРГСКОЕ ШОССЕ — ПЕРВОМАЙСКОЕ — РОЩИНО — ПУХТОЛАГОРА — ЗЕЛЕНОГОРСК (на велосипеде); ЗЕЛЕНОГОРСК — ЛЕНИНГРАД (поездом)

Протяженность части маршрута, проходимой на велосипеде, составляет 60 км.

Маршрут однодневный, доступен для туристов, имеющих

небольшой опыт велосипедных походов выходного дня. При условии окончания маршрута в Рощино (сокращение на 12 км) он может быть рекомендован начинающим велосипедистам.

Выезд с Финляндского вокзала ранним поездом до ст. Репино. От станции на велосипеде на север по дороге до селения Ленинское.

Минуя селение Ленинское, очень живописная дорога идет по берегу реки Сестра и по гребню оза. Выехав на Выборгское



Рис. 34. Разрушенный дот у Первомайского

шоссе, следует свернуть на север и ехать на Первомайское. Этот участок дороги имеет много длинных спусков и подъемов. Из Первомайского следует свернуть по дороге на Рощино на юг. В километре от поворота осмотреть взорванный дот бывшей второй линии фашистской обороны (см. стр. 230), расположенный у самой дороги, вправо по ходу.

В Рощино, в самом центре, поворот на юго-восток по дороге на Молодцово. Через 5 км от Рощино станет видна Пухтола-гора высотой 108 м. На нее следует взойти и полюбоваться далеко открывающимся во все стороны видом.

От Пухтола-горы до Зеленогорска (станции) — 4 км.

ЛЫЖНЫЕ МАРШРУТЫ

Маршрут № 1

ЛЕНИНГРАД — КАВГОЛОВО (поездом); КАВГОЛОВО — КАВГОЛОВСКОЕ ОЗЕРО — РАППОЛОВО — СТАНКИ — ЛУППОЛОВО — ЮККИ — ШУВАЛОВСКИЙ ПАРК — 3-е ОЗЕРО — ОЗЕРКИ (на лыжах); ОЗЕРКИ — ЛЕНИНГРАД (трамваем)

Протяженность части маршрута, проходимой на лыжах, — 32 км.

Маршрут однодневный, доступен туристам, владеющим лыжной техникой в пределах норм ГТО I ступени.

Выезд с Финляндского вокзала поездом до ст. Кавголово. Отсюда прямо на запад, пересекая Кавголовское озеро, и затем лесом на юго-запад (азимут 225°) на деревню Рапполово. От Рапполово вдоль шоссе на деревни Станки, Лупполово до Юкков. В Юкках от места развилки шоссе через болотистую низину на юго-восток в Шуваловский парк и к конечной остановке трамваев маршрутов № 20 и 21.

Лучше всего этот поход провести, выезжая в Кавголово накануне выходного дня и заночевав на одной из многочисленных лыжных баз Кавголово. Это — лучший в окрестностях Ленинграда район для горнолыжников, имеющий резко пересеченный рельеф. Он очень живописен. Юкки и Шуваловский парк — одно из самых популярных мест среди лыжников. Сюда по воскресным дням, особенно в Шуваловский парк, собираются тысячи ленинградцев.

Маршрут № 2

ЛЕНИНГРАД — КОМАРОВО (поездом); КОМАРОВО — ЩУЧЬЕ ОЗЕРО — ЧЕРНОЕ ОЗЕРО — ОЗЕРО КРАСАВИЦА (КАУК-ЯРВИ) — ИЛЬИЧЕВО — ДОМИК-МУЗЕЙ В. И. ЛЕНИНА — ЗЕЛЕНОГОРСК (на лыжах); ЗЕЛЕНОГОРСК — ЛЕНИНГРАД (поездом)

Протяженность части маршрута, проходимой на лыжах, — 23 км.

Маршрут однодневный, доступен туристам, владеющим лыжной техникой в объеме норм ГТО I ступени и имеющим небольшую практику движения по пересеченному рельефу.

С Финляндского вокзала поездом следует доехать до ст. Комарово. От станции по Школьной улице на Озерную улицу и далее по дороге, в которую она переходит, следует дойти до озера Щучье (Хауки-ярви). По озеру или вдоль его юго-западных берегов нужно дойти до самой западной точки озера и отсюда по азимуту 315° идти на Черное озеро. Этот переход (всего 2,5 км) приводит к Зеленогорскому шоссе, вдоль которого и следует

искать Черное озеро. Отсюда надо двигаться по живописному озу, идущему вдоль южного берега озера. Когда оз кончится обрывом, у его подножья на север пойдет просека, по которой и двигаться до озера Красавица, выходя на его южный берег почти посередине. Просека вначале ровная, затем идет по холмам-озам с крутыми подъемами и спусками.

Озеро Красавица пересекается в направлении на север к виднеющемуся селению Ильичёво. В 1 км от Ильичёво расположен домик-музей В. И. Ленина. После осмотра домика возвращение в Зеленогорск либо по дорогам, либо обратно по своей лыжне до озера Черное, откуда до станции 4 км.

Подробный расчет этого маршрута для пешеходного движения приведен на стр. 108.

ГЛАВА VIII

ПЕШЕХОДНЫЕ ПУТЕШЕСТВИЯ

УСЛОВИЯ ПУТЕШЕСТВИЙ ПО ЛЕНИНГРАДСКОЙ ОБЛАСТИ

Пешеходный туризм является самым доступным видом туризма, так как не требует применения особой техники движения и специального снаряжения. Главное, что необходимо пешеходу, это надежные ботинки, прочный и удобный заплечный мешок и котелок для приготовления пищи. Конечно, хорошо, если туристы имеют легкую палатку, специальные топоры, электрофонари и тому подобные вещи. Однако пешеходу больше всего приходится считаться с весом своего груза, а потому зачастую даже при наличии всех этих удобных вещей приходится от них отказываться.

Пешеходный туризм — самый распространенный вид туризма. Это объясняется, с одной стороны, его доступностью, с другой — тем, что турист-пешеход может посетить любой уголок местности. В Ленинградской области пешеходный туризм особенно развит, несмотря на сложность путешествий в некоторых ее районах из-за сильной их заболоченности. Хорошо развитая сеть дорог, особенно на северо-западе и юге области, облегчает пешеходный туризм по этим районам.

Большая плотность населения Ленинградской области, отличная автодорожная и густая железнодорожная сеть путей сообщения дают возможность широкого выбора начальных пунктов походов, что позволяет останавливаться на наиболее интересных маршрутах.

Однако эти же обстоятельства затрудняют организацию в пределах области маршрутов 2-й и 3-й категорий трудности, требующих сложных переходов по ненаселенной местности от 5 до 10 суток.

Маршруты 2-й категории трудности могут быть организованы в северо-восточных районах области — Тихвинском, Капшинском, Винницком и других, где мощные лесные массивы тянутся на десятки километров и где требуемые условия налицо.

Маршрут № 2

*РЕПИНО — ЛЕНИНСКОЕ — ОЗЕРО КАУК-ЯРВИ — ИЛЬИЧЁВО
(домик-музей В. И. ЛЕНИНА) — ОЗЕРО ПИТКА-ЯРВИ —
РОЩИНО — ЛИСТВЕННИЧНАЯ РОЩА — ЗЕЛЕНОГОРСК*

Цель маршрута

Посещение домика-музея В. И. Ленина в Ильичёво, ознакомление с живописными уголками Рощинского и Курортного районов, осмотр лиственничной рощи-заповедника.

Протяженность маршрута и длительность его

Общая протяженность маршрута равняется 69 км. Маршрут требует для выполнения трех дней с двумя ночлегами.

Зачетность

Маршрут может быть принят как часть составного зачетного путешествия на значок «Турист СССР».

Основные требования

Желательна предварительная тренировка. Обувь хорошая, разношенная. Продукты питания могут быть приобретены по пути в Ильичёво и в Рощино.

Описание маршрута

Маршрут начинается в одном из излюбленных курортных мест ленинградцев — Репино, расположенном на берегу Финского залива.

С марта 1906 г. по декабрь 1907 г. недалеко от станции на даче «Ваза», в настоящее время не сохранившейся, жил В. И. Ленин. Сюда часто приезжали члены ЦК партии, и дача «Ваза» на это время была как бы штабом партии большевиков. В Репино долгое время жил в своей даче «Пенаты» знаменитый русский художник Репин, создавший здесь ряд своих шедевров. Его могила находится на участке дачи. Советское правительство, высоко ценя творчество художника, присвоило его имя поселку и железнодорожной станции и создало музей его имени в «Пенатах». В период оккупации фашисты сожгли дачу художника, разграбили и уничтожили музей. Сотни экскурсантов-ленинградцев каждый выходной день посещают могилу художника.

В Репино много домов отдыха, санаториев. На самом берегу залива расположен Дом туриста Ленинградского туристско-экскурсионного управления ВЦСПС. В Доме туриста можно

получить консультацию по всем вопросам организации самостоятельных и оперативных путешествий. Прибывающие сюда туристы могут пользоваться имеющимися велосипедной и лодочной станциями. Дом туриста организует экскурсии и прогулки по живописным окрестностям Репино и самостоятельные путешествия отдыхающих по Карельскому перешейку длительностью от 2 до 10 суток, снабжая туристов сухим пайком и прокатным фондом снаряжения (заплечные мешки, палатки, спальные мешки и пр.).

Из центра поселка Репино следует пройти к железнодорожной станции и, перейдя пути через переезд, двигаться по дороге к селению Ленинское. Вдоль дороги тянутся молодые невысокие леса, вначале смешанные, затем чисто сосновые. Вскоре дорога пересекает реку Муста-йоки, вытекающую из озера Хауки-ярви и впадающую в реку Сестра в одном километре от моста, вправо от дороги. Река Муста-йоки очень мала, летом почти пересыхает, но долина ее глубоко врезана в землю и очень живописна. Леса по ее берегам густы, глухи, в них много ягод и грибов.

Начиная с этого места, путь идет по правому орографическому берегу долины реки Сестра. Само русло реки то совсем близко подходит к дороге, то удаляется от нее, образуя живописные обрывистые берега.

Вскоре после Ленинского дорога выходит на самый гребень одного из озв (вытянутый холм древнего водно-ледникового происхождения) и долгое время идет по нему.

Место это исключительно живописно. Справа от дороги внизу видна извилистая лента реки Сестра. По обеим сторонам дороги — густой хвойный и смешанный леса.

Через час пути от Ленинского дорога вливается в шоссе, по которому надо пройти немного влево и свернуть на дорогу, снова отходящую влево. Здесь имеются указатели: «К домику-музею В. И. Ленина» и «Зеленогорск». Небольшой участок этой дороги сплошь идет по красивому хвойному лесу и выводит в район озера Каук-ярви. Здесь следует повернуть вправо и, пройдя немного по шоссе, свернуть на первую дорогу, отходящую влево. Вскоре после спуска дорога пересекает речку Каук-йоки и углубляется в лес, по которому она идет до самого домика-музея. Везде имеются указатели.

Домик-музей расположен в глубине лесной поляны. Заведующий домиком-музеем живет влево от музея, за участком леса. В этом домике В. И. Ленин, по решению ЦК партии, скрывался от ищек Временного правительства в сентябре 1917 г. Здесь он писал свою книгу «Государство и революция».

Вход в музей бесплатный. Пояснения дает заведующий музеем.

Осмотрев музей, следует устроиться на ночлег в палатках, а если их нет, то в селении Ильичёво.

На следующий день нужно идти дальше, на север, мимо домика-музея до протоки, соединяющей озера Питка-ярви и

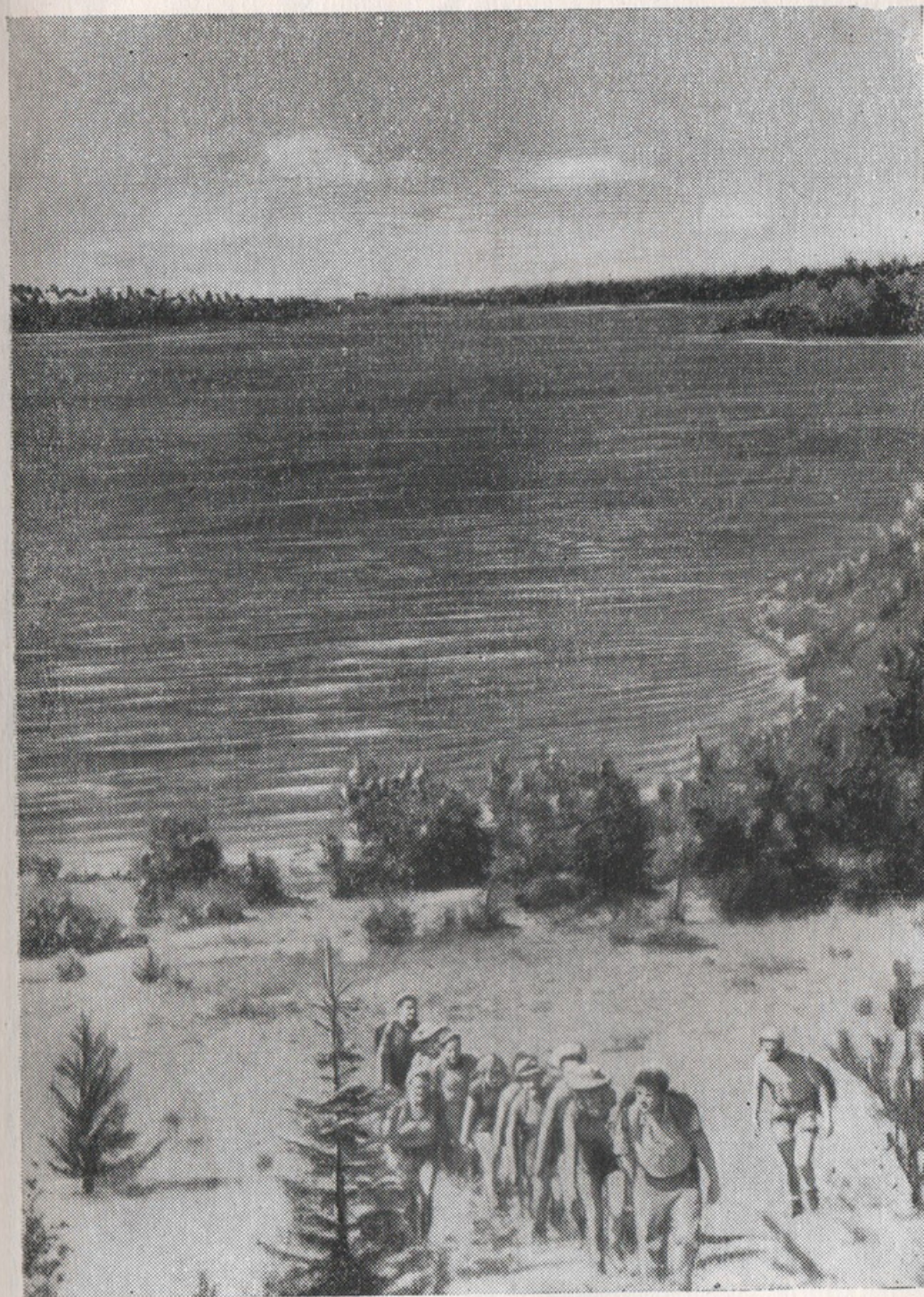


Рис. 51. На озере Нурмозеро.

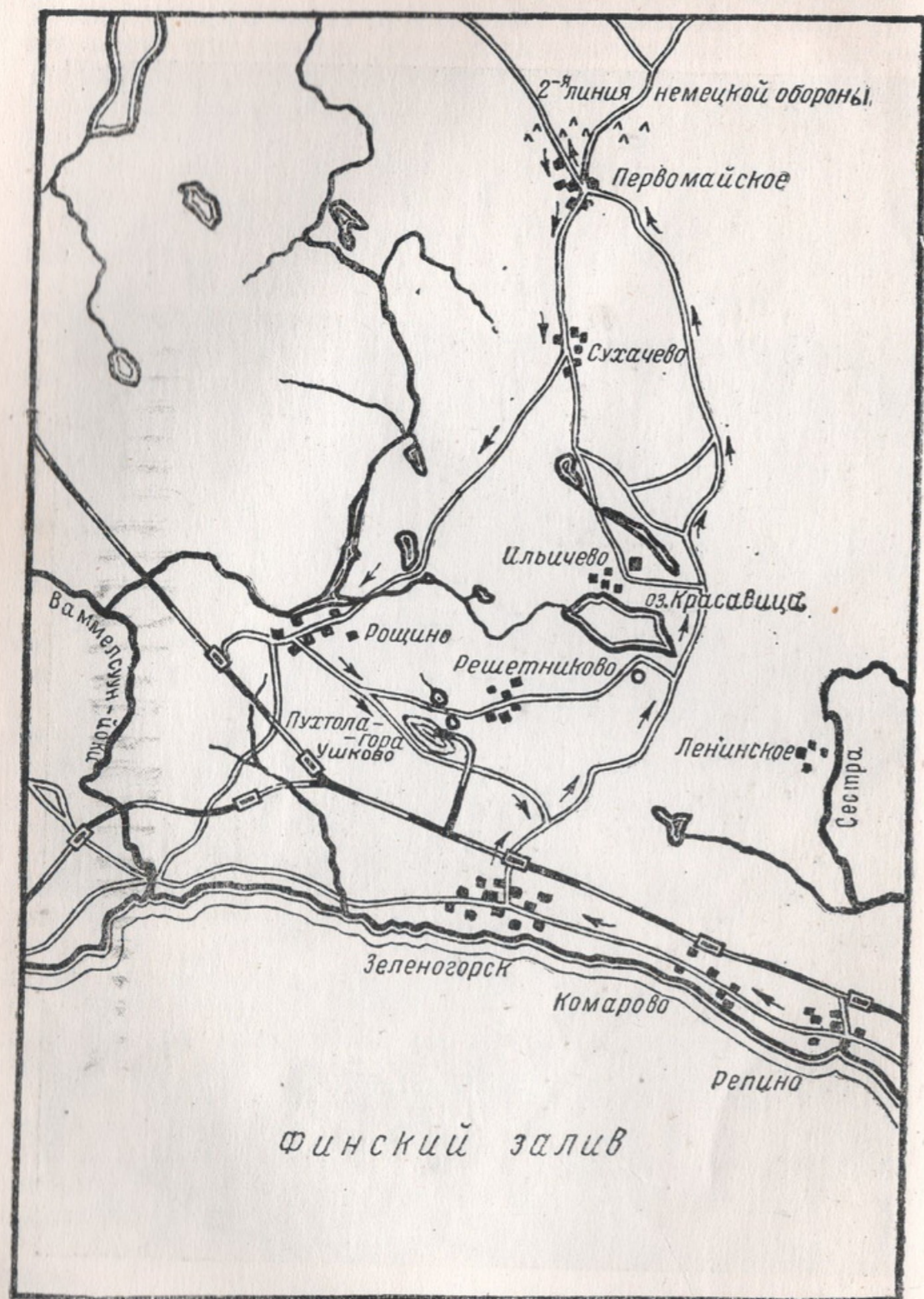


Рис. 52. Схема маршрута Репино — Зеленогорск.



Рис. 53. Весенний разлив на Каук-ярви.



Рис. 54. Домик-музей В. И. Ленина в Ильичёво.



Рис. 55. Переправа через протоку.

Иколан-ярви. Протоку переходят у озера Иколан-ярви (левого по движению). Перейдя ее, следует подняться на холм высотой более 100 м (вправо от протоки), с вершины которого открывается исключительной красоты вид на цепь озер и бесконечное зеленое море лесов.

Спустившись с холма мимо домика лесника, нужно двигаться по дороге вдоль озера Иколан-ярви и, пройдя его, далее до шоссе на Рошино. На шоссе надо свернуть налево.

Дорога очень красива, почти все время идет в густых сосновых лесах и незадолго до Рошино проходит мимо озер, исключительно живописно расположенных. В Рошино есть магазины, чайная.

Пройдя станцию и перейдя через переезд, следует двигаться по дороге, идущей сначала вдоль путей, а затем отклоняющейся от них на юго-запад. По этой дороге нужно идти около 3 км и свернуть налево к Линтуловской роще-заповеднику.

Роща эта высажена здесь в 1738 г. для нуждавшегося в мачтовом лесе морского флота по распоряжению, отданному еще Петром I. Лиственница (хвойное дерево, но с опадающей на зиму хвоей) распространена на севере Европейской России и в Сибири. Она достигает 30 м высоты, отличается прямым стволом, отличным качеством древесины, хорошо сопротивляющейся гнилостным процессам. Вследствие этих качеств она является очень хорошим материалом для изготовления мачт.

Обнаженные высокие стволы, широко раскинувшаяся крона с нежнозеленой хвоей делают рощу очень красивой.

Из рощи следует вернуться обратно на дорогу и продолжать по ней движение. В одном из селений, встречающихся у дороги, следует остановиться на ночлег.

Дальнейшее движение по маршруту идет на юго-восток в направлении на Зеленогорск. По пути встречаются укрепления бывшей второй немецкой линии обороны (общее описание этой линии см. на стр. 230).

По дороге можно остановиться на отдых на берегу Финского залива, при чем сделать это следует вскоре после линии укреплений, так как места здесь лучше и купание более удобно.

Отсюда до Зеленогорска шоссе почти непрерывно идет вдоль красивых и уютных домов отдыха, санаториев и здравниц Курортного района г. Ленинграда, в которых тысячи советских граждан накапливают новые силы для работы.

Маршрут № 3

*ЛУГА — ЧЕРЕМЕНЕЦКОЕ ОЗЕРО — ЮГОСТИЦЫ — БУТКОВИЧИ —
ОЗЕРО РАКОВИЦКОЕ — СМЕРДЫ — БЕЛЬСКИЕ — ВЕРДУГА —
ОЗЕРО СЯБЕРСКОЕ — ОЗЕРО САМРО — ОЗЕРО ДОЛГОЕ —
СЛАНЦЫ — ИВАН-ГОРОД — НАРВА-ЙЫЭСУ*

Цель маршрута

Ознакомление с южной частью Ленинградской области — центром бахчеводства (Лужский район), с бывшим «Партизанским краем» (Осьминский район), с добычей горючих сланцев, посещение древней русской крепости Иван-город и отдых на берегу Финского залива в Эстонской ССР — на курорте Нарва-Йыэсу.

Протяженность маршрута и длительность его

Общая протяженность маршрута равняется 228 км.

Маршрут может быть выполнен (при условии пребывания 2—3 дней в районе Черемнецкого озера и 2 дней в Сланцах) в течение 15 дней. Возможно движение из Сланцев до Иван-города и от последнего до Нарва-Йыэсу на автобусе, что сокращает продолжительность маршрута на 2 дня.

Зачетность

Маршрут 1-й категории трудности, зачетный на значок «Турист СССР».

налам, идущим вдоль Ладожского озера. При строительстве этих каналов в районе селения Сясьские Рядки были обнаружены стоянки человека каменного века.

Описание маршрута до Ленинграда дано в маршруте № 1 (см. стр. 181).

В а р и а н т ы м а р ш р у т а

Интересный вариант маршрута, той же протяженности, что и основной, но дающий большее знакомство с Тихвинской водной системой, начинается в районном центре Ефимовское, лежащем на железной дороге за Тихвином, и идет от него по реке Тихвинка до Сяси и далее по основному маршруту. Этот вариант — также зачетный на значок «Турист СССР». Его можно начинать также и из города Тихвина.

Маршрут № 5

*РЕКА ВУОКСА (ОТ г. ПРИОЗЕРСКА ДО УСТЬЯ РЕКИ
ТАЙПОЛЕН-ЙОКИ И ОБРАТНО ДО СЕЛЕНИЯ ВАРШКО)*

Ц е л ь м а р ш р у т а

Ознакомиться с одной из интереснейших и красивейших рек Ленинградской области, с районом древнейших поселений новгородцев, посетить древний русский город Карелы и развалины новгородской крепости Тиверск.

П р о т я ж е н н о с т ь м а р ш р у т а и д л и т е л ь н о с т ь е г о

Общая длина маршрута 190 км, из них вверх по течению от Приозерска до развалин Тиверска — 48 км, волоком — 3 км, по озеру Торхон-ярви и плесу Вуоксен-вирта — 35 км, по озеру Суванто-ярви — 40 км, по реке Тайполен-йоки до ее впадения в Ладожское озеро — 12 км и обратно (против течения) до ст. Лосево — 52 км.

Для прохождения всего маршрута требуется 10—12 дней. Маршрут может быть продлен переходом по Ладожскому озеру до Приозерска или же возвращением в Приозерск по старому направлению.

Кроме того, возможен вариант маршрута 2-й категории трудности. По этому варианту из Ладожского озера делается волок лодок в озеро Юли-ярви (волок около 3 км длиной), а затем по озерам Юли-ярви, Пюхе-ярви, Киима-ярви обратно в систему реки Вуокса в районе селения Мельниково. Переход из одного озера в другое осуществляется по извилистым узким рекам с обноской лодок у мельниц и малых гидроэлектростанций.

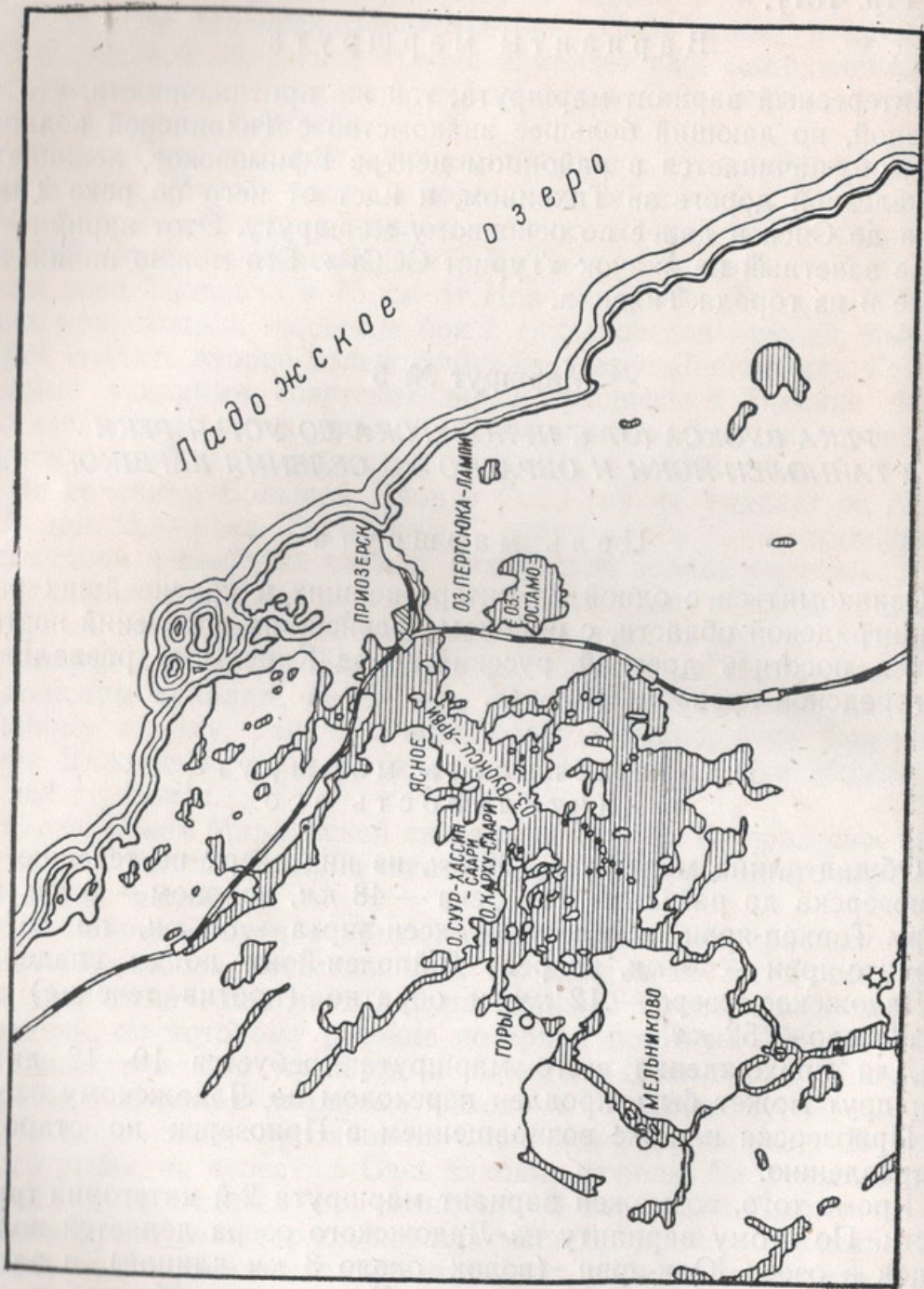


Рис. 81. Схема маршрута по реке Вуокса.

Зачетность

Маршрутами 1-й категории трудности, зачетными на значок «Турист СССР», являются: 1) прохождение реки Вуокса от Приозерска до Ладожского озера с возвращением в Варшко; 2) круговой маршрут Приозерск — Варшко — Ладожское озеро — Приозерск и 3) Приозерск — Варшко с возвращением по старому направлению.

Основные требования

Лодки любого типа, по возможности более легкие для того, чтобы легче тащить их волоком. Наиболее удобны туристские байдарки, но вполне возможно путешествие и на двухпарных фоханах. Для перехода по Ладожскому озеру требуется двух-трехлетний стаж водного туризма от всех участников путешествия.

Описание маршрута

Подъезд к начальной точке маршрута — Приозерску — по железной дороге со стороны Ленинграда (5½ часов езды) и со стороны Выборга и Петрозаводска.

Водная пристань на Вуоксе находится в 500 м от вокзала. Здесь удобно произвести сборку байдарок и спустить лодки на воду. Если своих лодок нет, можно договориться о прокате лодок (фоханов) с Ленинградским туристско-экскурсионным управлением. В этом случае следует доехать до Приозерской туристской базы в Ярком на катере базы или на рейсовом катере, которые отправляются от водной пристани до Дома туриста (40 минут езды).

Путешествие по реке Вуокса исключительно интересно. Вуокса представляет собой ряд озер, соединенных протоками, то широкими и многоводными, то совсем пропадающими в зарослях тростников или теряющимися в лабиринте островов. Поэтому от туристов требуется умение ориентироваться.

Исток свой Вуокса берет от Сайменских озер (Финляндия) и течет по общему направлению на юго-восток. На первых километрах (в Финляндии) она образует самый большой в Европе водопад — Иматра.

Недалеко от водопада Вуокса входит на территорию Советского Союза. Здесь на ней расположены две мощные гидроэлектростанции, снабжающие токком Ленинград. После прохождения плотин течение ее становится спокойнее, и местами она разливается в широкие, озерного типа, плесы. Дойдя до озера Вуоксен-вирта, течение ее с 1818 г. направляется через узкий порожистый проток в озеро Суванто-ярви и рекой Тайполен-йоки изливается в Ладожское озеро. До 1818 г., наоборот, озеро Суванто-ярви сбрасывало излишек своих вод через этот же проток



Рис. 82. Река Вуокса у Тиверска.

в Вуоксу и последняя, приняв в себя воды Суванто, широким рукавом текла на север через озера Торхон-ярви и Вуокси в район Приозерска, где двумя рукавами впадала в Ладожское озеро. В результате прорыва вод озера Суванто, размывших в мае 1818 г. озовую (песчаную) гряду, отделявшую Суванто от Ладожского озера, уровень первого понизился на 7 м, и Вуокса изменила свое течение. Северный проток Вуоксы в районе селения Титовка обмелел, и воды южной части северного протока повернули свое течение вспять и вливаются в озеро Вуоксен-



Рис. 83. Гранитные берега реки Вуокса.

вирта в 4 км от селения Варшко. Северная же часть протока образовала самостоятельный бассейн с направлением течения попрежнему в район Приозерска.

Предлагаемый маршрут проходит по всему северному протоку Вуоксы и озеру Суванто-ярви.

От Приозерска или от Дома туриста в Ярком следует выйти на основное русло Вуоксы и двигаться по нему на запад, идя вдоль северного берега озера Вуокси.

Гранитный остров Карху-сари (очень красивый) следует оставить от себя влево. Пройдя плес за этим островом, нужно, держась все время близ берега, пройти мимо острова Суурхассин-сари северным протоком и, не заворачивая к северо-западу, продолжать двигаться на запад.

Вскоре впереди с юга откроется устье реки Вуокса, в которое



Рис. 84. В камнях реки Вуокса.

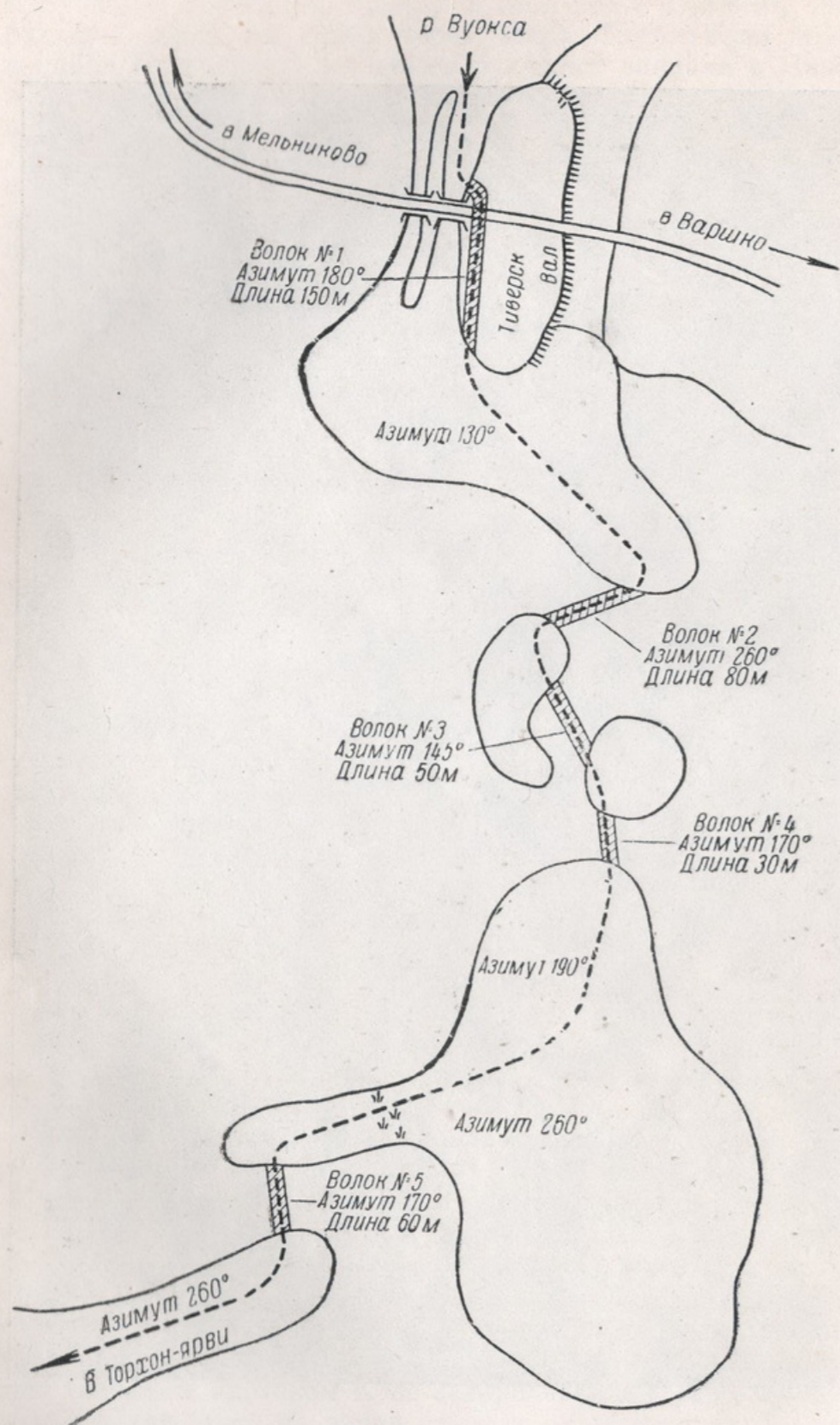


Рис. 85. Схема Тиверских волоков.



Рис. 86. На реке Вуокса.

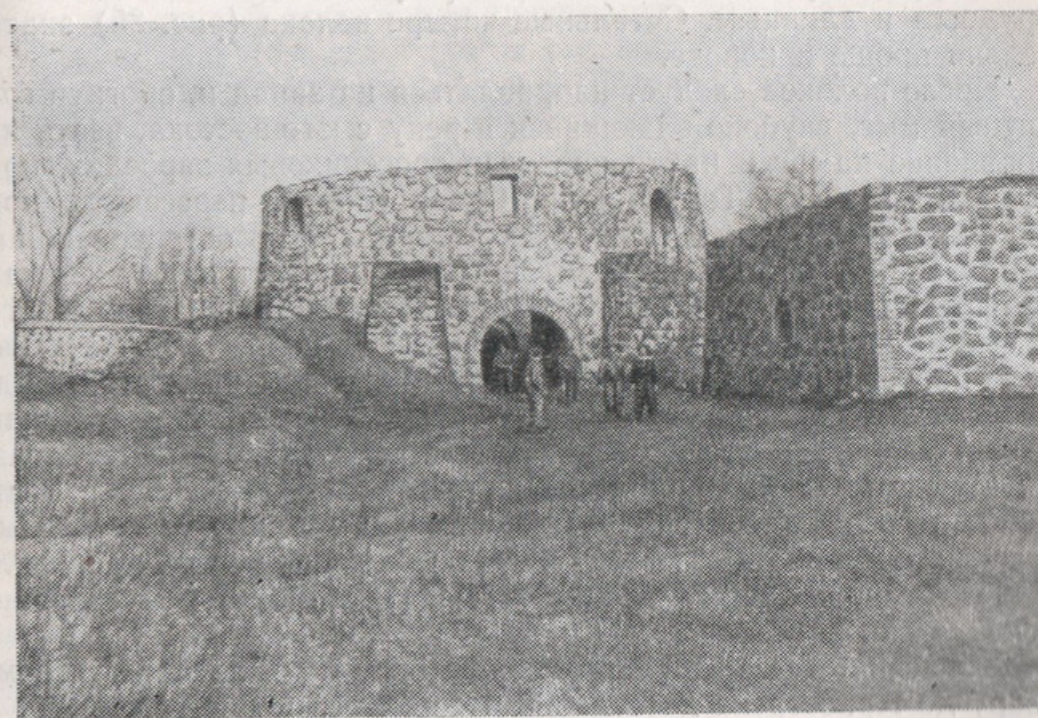


Рис. 87. Башня крепости в Приозерске.

и следует войти. Здесь очень красивые гранитные острова. В полутора километрах отсюда на берегу селение Горы. Здесь около мельницы — водослив. В большую воду лодки можно провести через него бечевой по берегу, в иную же пору приходится делать обноску лодок по левому берегу.

Недалеко за водосливом Вуокса расширяется, образуя ряд озер, протоков, заливов. Здесь в русле реки много камней, и местами лодку надо протаскивать, разгружая ее и идя по воде. Недалеко за селением Мельниково встретится новое препятствие — почти полукилометровые густые заросли тростника, сквозь которые можно пропихнуться шестами. Пройдя тростники, следует придерживаться правого по ходу берега, так как широкие, удобные протоки левого берега заканчиваются тупиками. В 12 км от Мельниково река Вуокса подходит к месту, где ее по двум небольшим деревянным мостам пересекает дорога. Здесь Вуокса летом совершенно пересыхает, и подвести лодку к левому (по ходу) мосту, откуда начинаются волоки, уже трудно, так как здесь много камней. Левый берег представляет собой территорию древней новгородской крепости Тиверск, от которой сейчас сохранился лишь каменный крепостной вал да ряд разбросанных вокруг него остатков фундаментов.

Тиверск за время своего короткого существования от XII до начала XV века неоднократно подвергался осадам шведских войск и окончательно разрушен был ими в 1411 г.

Первый из пяти волоков надо проходить прямо через Тиверск вдоль рукава реки по ее левому берегу. Он является наиболее трудным и длинным. Остальные четыре волока (рис. 85) значительно проще и короче.

После волоков следует направляться на запад и, обогнув гранитный мыс, глубоко вдающийся в реку с юго-востока, взять направление на юг и найти проход в тростниковых зарослях, приводящий к озеру Торхон-ярви. Озеро следует пересекать, придерживаясь направления на юг, до лабиринта островов в его самой южной части. Лабиринт проходится по створным знакам. Отсюда широким и длинным протоком, идущим вначале к югу, а затем сворачивающим на юго-восток, приходят к озеру Вуоксен-вирта. Пройдя это озеро в направлении на восток, надо перетащить лодки в озеро Суванто-ярви. Через 40 км озеро оканчивается, и здесь из него берет начало река Тайполен-йоки, сразу образующая Тайполенйокские пороги — излюбленное место ловли лососей. Устье Тайполен-йоки очень красиво. По северным берегам озера Суванто-ярви и реки Тайполен-йоки проходила железобетонная линия Маннергейма, остатки которой сохранились до сих пор.

Движение через Тайполенйокские пороги и по Ладожскому озеру до Приозерска доступно только опытным туристам.

Описание Приозерска приведено в лыжном маршруте № 1 (см. стр. 265).

Поломка обоймы шариков задней втулки. При тяжелом ходе и отсутствии отдачи заднего колеса следует посмотреть обойму и, если она сломана, сменить ее или, выкинув обойму, добавить два шарика и ехать без обоймы (временно).



Рис. 96. Транспортировка велосипеда с поврежденным передним колесом.

Поломка спиц. При натяжке старых и новых спиц нужно следить, чтобы они были одинаково натянуты и чтобы обод сохранял правильную форму. Концы спиц, проходящие насквозь через обод, опиливаются во избежание прокола камеры.

А. А. Власов рекомендует при серьезных повреждениях переднего колеса для более быстрой доставки к месту ремонта транспортировать поломанный велосипед буксировкой другим велосипедом на жесткой связи. Для этого поврежденное переднее колесо надо снять и, затянув наглухо переднюю вилку, чтобы она не вращалась, установить ее на заднюю ось исправного велосипеда (рис. 96).

МАРШРУТЫ ВЕЛОСИПЕДНЫХ ПУТЕШЕСТВИЙ

Маршрут № 1

*РЕПИНО—ЗЕЛЕНОГОРСК—ОЗЕРО КАУК-ЯРВИ—ПЕРВОМАЙСКОЕ—
БЫВШАЯ ВТОРАЯ ЛИНИЯ НЕМЕЦКОЙ ОБОРОНЫ—РОЩИНО—
ЗЕЛЕНОГОРСК*

Цель маршрута

Ознакомиться с Курортным районом Ленинграда, осмотреть разрушенную Советской Армией мощную немецкую линию железобетонных укреплений.

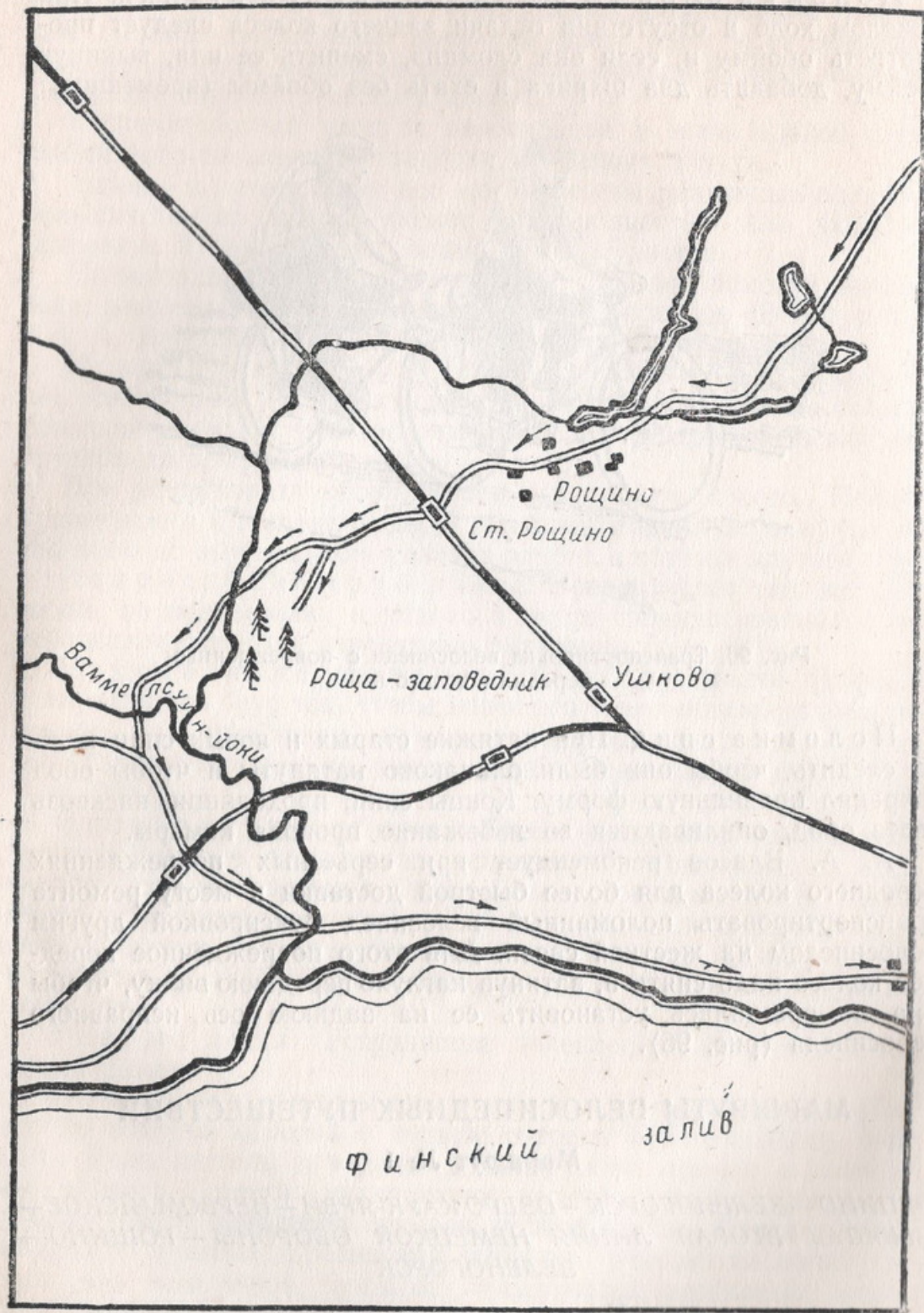
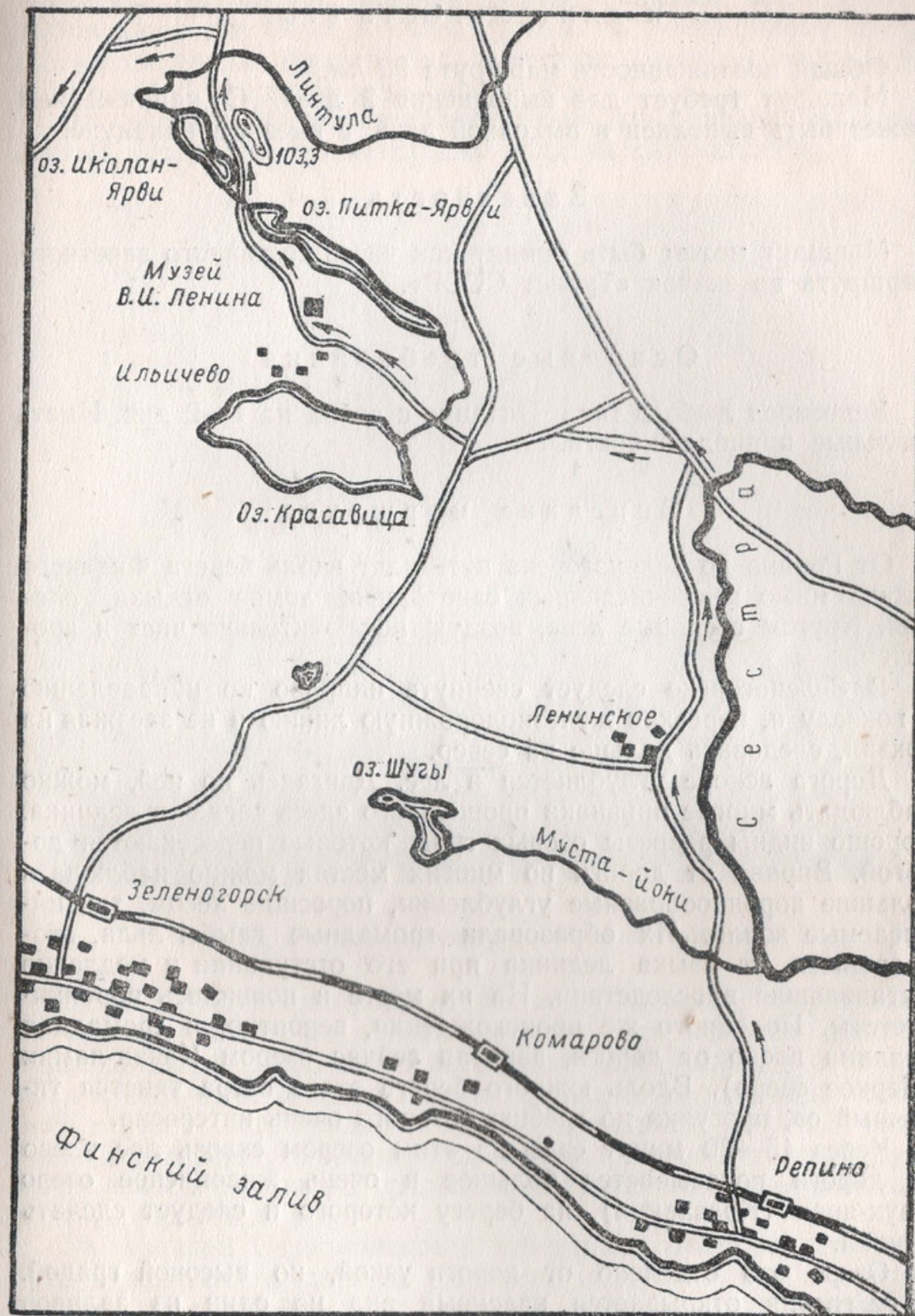


Рис. 97. Схема маршрута



Репино — Зеленогорск.

Протяженность маршрута и длительность его

Общая протяженность маршрута 90 км.

Маршрут требует для выполнения 2 дней. С напряжением может быть выполнен в выходной день, с выездом накануне.

Зачетность

Маршрут может быть принят как часть составного зачетного маршрута на значок «Турист СССР».

Основные требования

Велосипед любого типа. Питание с собой на 1—2 дня. Иметь спальные принадлежности.

Описание маршрута

От Репино до Зеленогорска путь идет вдоль берега Финского залива мимо многочисленных санаториев, домов отдыха, пляжей. Кругом сосновые леса, воздух исключительно чист и ароматен.

В Зеленогорске следует свернуть направо по направлению к вокзалу и, переехав железнодорожную линию и не заезжая на вокзал, следовать дальше на север.

Дорога вскоре углубляется в лес. Двигаясь по ней, можно наблюдать многие признаки прошедшего здесь когда-то ледника. Хорошо видны разрезы озовых гряд, которые пересекаются дорогой. Вправо от дороги во многих местах можно наблюдать большие воронкообразные углубления, поросшие лесом, так называемые золли. Их образовали громадные глыбы льда, оторвавшиеся от языка ледника при его отступании и медленно вытаявавшие впоследствии. На их месте и появились воронки-пустоты. Подобного же происхождения, вероятно, и громадная впадина влево от дороги, занятая сейчас озером Каява-лампи (Черное озеро). Вдоль южного берега этого озера тянется типичный оз, прогулка по гребню которого очень интересна.

Через 15—20 минут езды за этим озером сквозь лес влево от дороги показывается большое и очень живописное озеро Каук-ярви (Красавица), на берегу которого и следует сделать привал.

Озеро это отделено от дороги узкой, но высокой грядой. С ее гребня открывается красивый вид на один из заливов озера, ограниченный двумя узкими мысами, поросшими деревьями. Сделать привал рекомендуется не здесь, а пройдя еще левее поляны вдоль берега по узкой тропе и зайдя за виднеющийся мыс. Тут прекрасный песчаный берег, открывается вид

на все озеро и на лежащее на противоположном берегу селение Ильичёво. На берегу вначале редкий хвойный лес, становящийся далее все более и более густым. В озере много рыбы. По воскресеньям ленинградцы приезжают сюда рыбачить, привозя с собой надувные резиновые лодки.

Это место стало также излюбленным для привала многочисленных экскурсий, прибывающих сюда на автомашинах.



Рис. 98. Развалины гитлеровской линии обороны.

От озера Каук-ярви следует двигаться дальше в направлении на селение Чайко, из района которого открываются далекие виды на запад. Здесь много интересных для велосипедистов спусков и подъемов. В конце селения справа от дороги виден большой холм. На его западной стороне находится большой взорванный дот. Внизу в долине видны многорядные гранитные противотанковые надолбы и проволочные заграждения железобетонного укрепленного узла.

За селением Первомайское у небольшого мостика, перекинутого через бетонированную траншею, следует сойти с машин, забрать их с собой и идти влево по едва заметной тропинке к виднеющемуся доту.

Вторую линию немецкой обороны, один из укрепленных узлов которой здесь находился, немцы начали спешно строить

после разгрома под Сталинградом. Линия этих укреплений тянулась от берегов Финского залива до Ладожского озера. Общая протяженность линии 80 км. На этом протяжении она имела 1200 долговременных огневых железобетонных точек, оборудованных по последнему слову фортификационной техники. По насыщению дотами (16 на 1 км) она уступала в мире только Летценскому укрепленному району (в Восточной Пруссии). Глубина линии укреплений достигала 7—8 км. Оборонительная полоса состояла из системы опорных пунктов и узлов сопротивления, расположенных у болотистых и озерных дефиле, запирающих основные дорожные направления и подготовленных для круговой обороны.

Доты расположены в 50—100 м друг от друга. Подступы к линии были защищены сплошными противотанковыми и противопехотными препятствиями, состоявшими из 3—6 рядов гранитных и железобетонных надолб, 3—7 рядов проволочных заграждений, рогаток, спиралей Бруно и т. п.

Толщина бронеколпаков доходит до 300 мм. Толщина стен дота — до 2—2,5 м. Доты соединялись между собой и с железобетонными укрытиями усиленными железобетонными траншеями, подземными ходами (потернами). Для подвоза боепитания были проложены железнодорожные узкоколейки.

Здесь, в Первомайском узле, можно всё это видеть. Доты взорваны нашими частями и по изломам стен можно судить об их толщине. Осмотр линии следует ограничить близлежащим дотом и видом с него на окружающие укрепления. Двигаться следует исключительно по следам проложенной здесь тропинки, идущей с самой дороги.

После осмотра дота следует вернуться в Первомайское. Если имеется время, можно съездить для осмотра железобетонных надолб, так называемых «Зубов дракона». Они находятся к северу от Первомайского, не доезжая селения Ольшаник. Осмотрев их, надо снова вернуться в Первомайское и двигаться в Роцино. В километре от Первомайского, на холме, большой взорванный дот. За ним дорогу пересекают гранитные надолбы.

Ночевку организовать лучше всего в деревне Сухачево. От Сухачево до самого Роцино тянется прекрасный сосновый лес. Не доезжая полутора километров до Роцино расположено исключительно красивое озеро Хонка-ярви. В Роцино — хорошая чайная, магазины. Из Роцино надо ехать по дороге на Решетниково, не доезжая которого свернуть на Пухтола-гору.

Пухтола-гора представляет собой водно-ледниковое образование (камовый холм) — след прошедших здесь ледников в период великого оледенения земли. С нее открываются красивые виды на всю окружающую местность и Финский залив.

Спустившись с горы, следует вернуться на дорогу и продолжать по ней движение на Зеленогорск.

Маршрут № 2

ЛЕНИНГРАД — ЗЕЛЕНОГОРСК — РОЦИНО — ПЕРВОМАЙСКОЕ — ПОДГОРНОЕ — МИЧУРИНСКОЕ — ВАРШКО — МЕЛЬНИКОВО — БОГАТЫРИ — КУЗНЕЧНОЕ — ПРИОЗЕРСК — ВАРШКО — ЛЕНИНГРАД

Цель маршрута

Ознакомиться с природой и бытом населения Карельского перешейка. Посетить места древних новгородских поселений.

Протяженность маршрута и длительность его

Общая протяженность маршрута 370 км. Маршрут может быть выполнен в течение 10 дней с остановкой на один день в Приозерске.

Зачетность

Маршрут является путешествием 1-й категории трудности и принимается в зачет на значок «Турист СССР».

Основные требования

Для выполнения маршрута требуется опыт участия в велосипедных походах выходного дня, хорошее физическое состояние, умение ориентироваться по карте-схеме. Велосипед — дорожного типа. Желательно наличие у группы палатки.

Описание маршрута

Из Ленинграда следует направляться в район Новой Деревни, откуда ехать на Лахту — Сестрорецк. Дорога в основном идет по берегу Финского залива и проходит через излюбленные дачные места ленинградцев — Лахту, Разлив, Сестрорецк. Вскоре за Сестрорецком туристы въезжают в Курортный район Ленинграда и пересекают его весь, начиная от Солнечного до Молодежного. Путь идет вдоль залива с чудесными песчаными пляжами, среди сосновых лесов, парков и садов, многочисленных санаториев и домов отдыха.

В районе Черной речки следует свернуть вправо и ехать на Роцино — Первомайское. Не доезжая одного километра до Первомайского, влево от дороги — крупные доты и гранитные надолбы. В Первомайском надо сделать поворот влево на Подгорное. Проехав 3 км от Первомайского, следует, сойдя с машин,

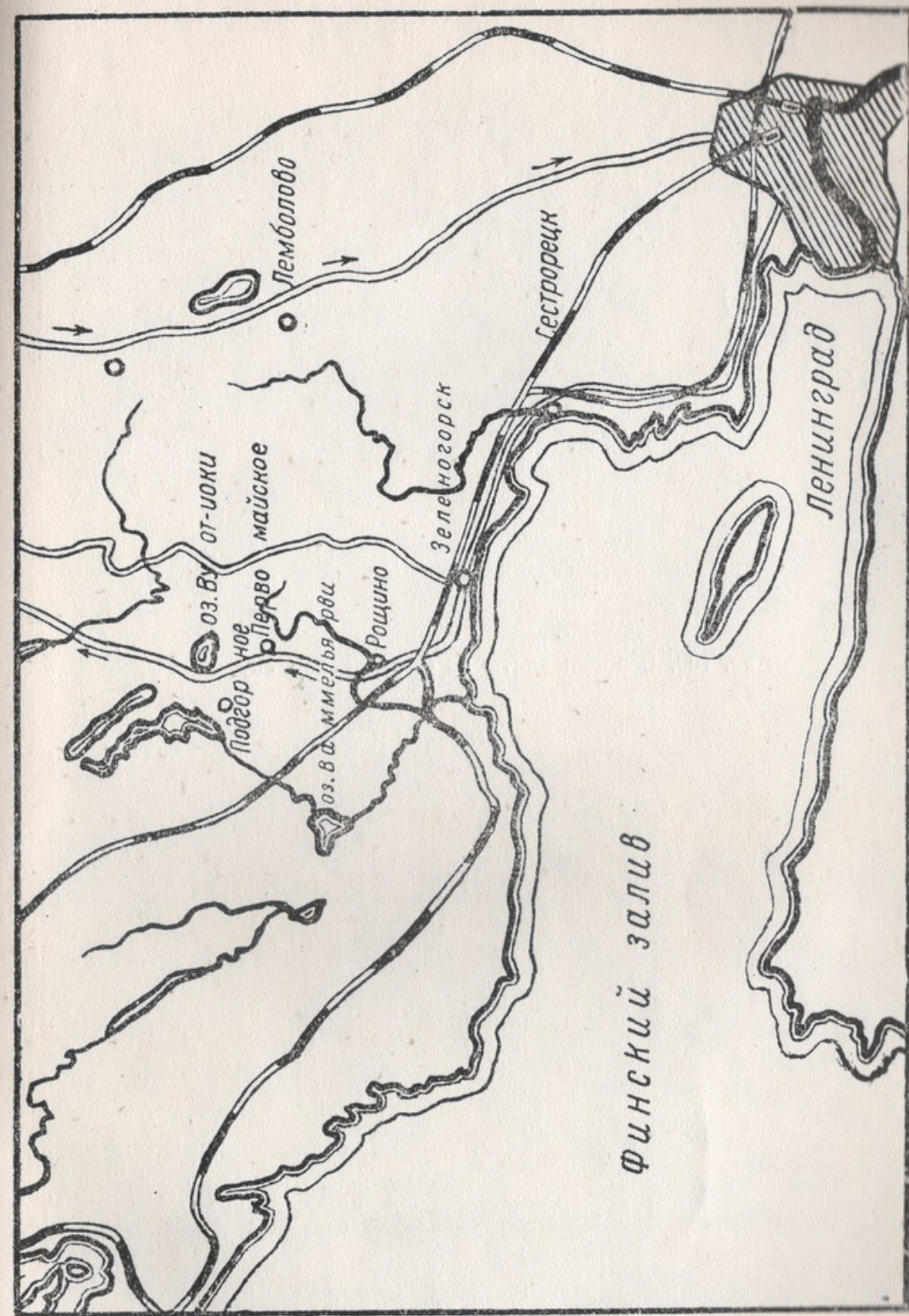
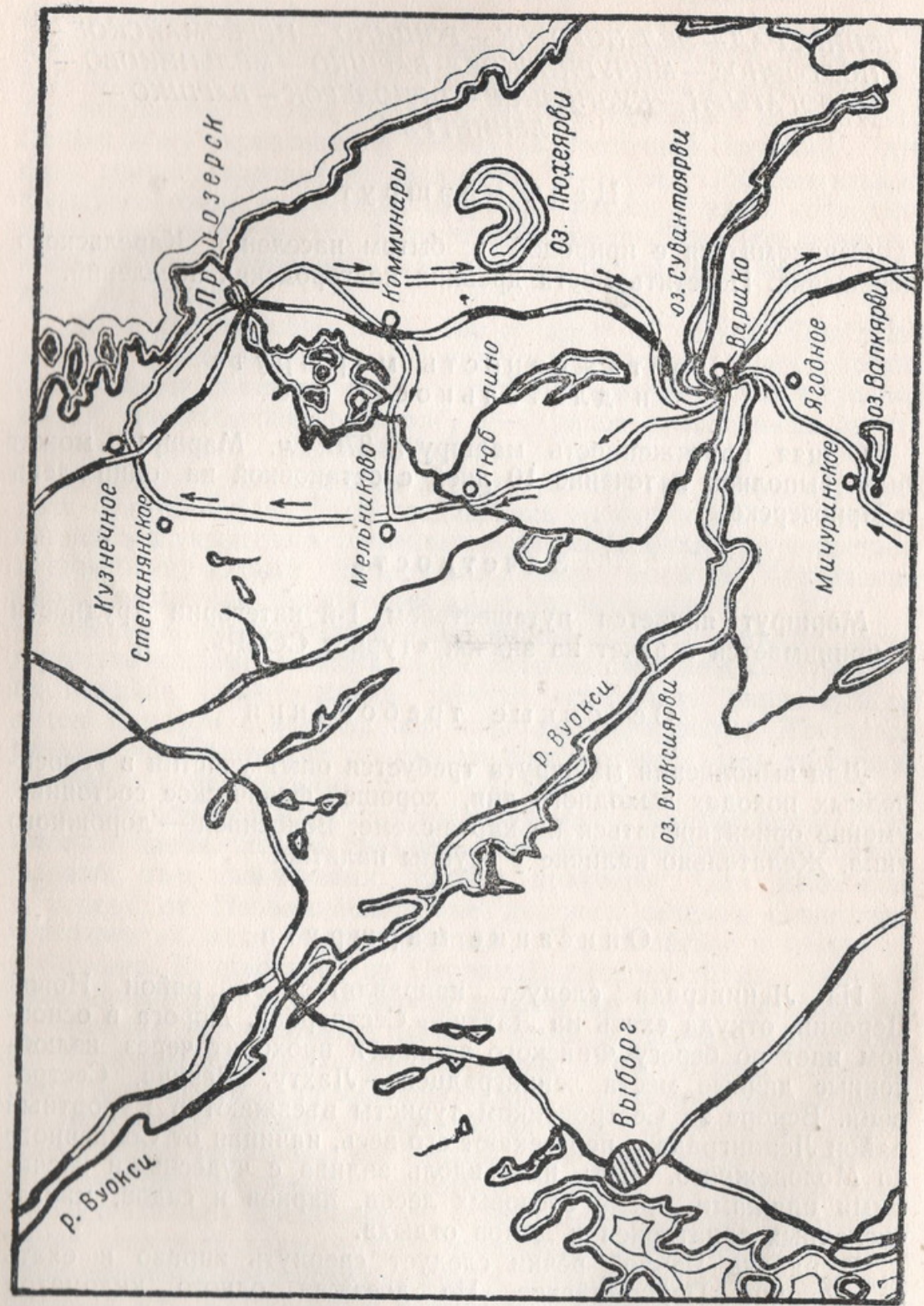


Рис. 99. Схема маршрута Ленинград — Приозерск.

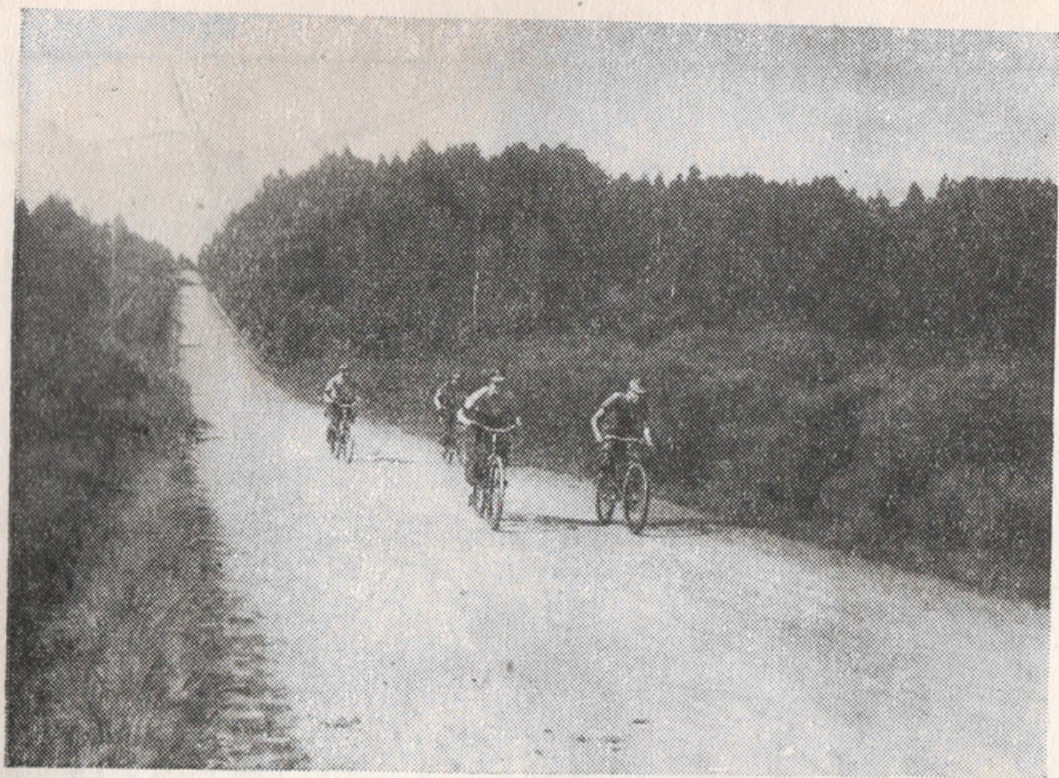


Рис. 100. Велосипедисты на Суонтакском спуске.



Рис. 101. Руины Тиверска.



Рис. 102. Скалы в Богатырях.

осмотреть развалины бывшей второй немецкой линии обороны. Наиболее интересные доты и надолбы — влево от дороги, у небольшого моста через железобетонную траншею (описание бывшей немецкой линии обороны см. на стр. 230).

Вернувшись на дорогу, следует продолжать движение на Подгорное, доехав до которого свернуть вправо на дорогу, ведущую в Мичуринское. Здесь красивые виды на озера Вуот-ярви, Киркко-ярви, Пуннус-ярви, Валк-ярви. Имеются интересные для велосипедистов спуски и подъемы.



Рис. 103. В Приозерской крепости.

В районе Мичуринского прекрасные сосновые леса, изобилующие грибами и ягодами.

Из Мичуринского маршрут идет в район Варшко, где пересекает реку Вуокса (описание этой реки см. на стр. 208).

Переехав Вуоксу, следует взять направление на Мельниково. Через 25 км пути от Варшко маршрут снова пересекает Вуоксу. В этом месте следует осмотреть руины древней новгородской крепости Тиверск (описание ее см. на стр. 214).

От Тиверска туристы продвигаются по дороге вдоль берегов Вуоксы. Здесь на поверхность земли выходят граниты, образующие то отдельные скалы, поросшие мхом, то целые гряды и гребни, покрытые сосновыми лесами.

Из Мельниково следует направляться дальше на север через Севастьяново, Богатыри, Кузнечное. В районе селения Богатыри

вправо от дороги массивные гранитные скалы, которые обязательно следует осмотреть.

Из Кузнечного, являющегося самой северной точкой маршрута, надо отправляться на Приозерск — районный центр (описание Приозерска см. на стр. 266).

Дальнейшее движение на Ленинград идет мимо большого озера Пюхя-ярви через Варшко, Лемболово, Агалатово. Вся дорога очень живописна, имеет много интересных для велосипедистов спусков и подъемов.

МАРШРУТЫ ЛЫЖНЫХ ПУТЕШЕСТВИЙ

Маршрут № 1

*ЗЕЛЕНОГОРСК — ИЛЬИЧЁВО — ПЕРВОМАЙСКОЕ —
МИЧУРИНСКОЕ — ВАРШКО — СЕВАСТЬЯНОВО — КУЗНЕЧНОЕ —
ПРИОЗЕРСК*

Цель маршрута

Ознакомление с южной и северной частями Карельского перешейка, посещение домика-музея В. И. Ленина в Ильичёво, осмотр бывшей второй линии немецких укреплений в Первомайском, гранитного карьера Ленметростроя в Кузнечном и посещение старинного русского города Приозерска (Карелы).

Протяженность маршрута и длительность его

Общая протяженность маршрута равна 180 км. Маршрут требует для выполнения 8 дней.

Зачетность

Маршрут 1-й категории трудности, зачетный на значок «Турист СССР».

Основные требования

Уверенное владение лыжами в различных условиях, тренировка в лыжных походах выходного дня. Прочные, надежные лыжи на полужестких креплениях.

Описание маршрута

Путь маршрута показан на рис. 99.

Из Зеленогорска — центра Курортного района — мимо железнодорожной станции следует направиться к озеру Каук-ярви (Красавица). Минувя озеро, свернуть влево по имеющимся указателям к домику-музею В. И. Ленина (описание его приведено на стр. 150).

После осмотра музея двигаться на север к озеру Питка-ярви (Длинное) и, перейдя протоку, подняться на высокий холм, с которого открываются чудесные виды во все стороны.

Склоны холма крутые, поросшие лесом, поэтому нужно соблюдать осторожность при спуске. Лучше всего спуск производить на запад, где более полого.

После спуска двигаться к селению Сухачево, где и рекомендуется остановиться на ночлег.

На следующий день двинуться дальше к Первомайскому, где осмотреть бывшую вторую линию немецких укреплений (описание ее дано на стр. 230).

После осмотра линии, либо вернувшись в Первомайское, либо пройдя по лесной просеке на север, идти в селение Ольшаник.

В Ольшанике свернуть влево на селение Краснознаменка. Вскоре за селением надо перейти ручей, а затем реку Вуотйоки. Здесь следует, перейдя реку, сделать небольшую прогулку на 1,5—2 км влево по берегу реки. Обрывистые берега Вуотйоки, поросшие лесом, исключительно живописны.

Вернувшись на дорогу, продолжать движение по ней дальше до селения Малиновка, где и следует заночевать.

От Малиновки через селение Александровка двигаться по направлению к Мичуринскому и далее на Зубово; в Зубово — ночлег.

Из Зубово двигаться по направлению на Ягодное — Варшко. В районе Варшко пересечь реку Вуокса. Ночлег следует организовать, не доходя реки в районе селения Ягодное.

Весь путь до реки Вуокса очень интересен для лыжника, так как почти все время проходит через густые леса, мимо живописных заснеженных озер и изобилует спусками и подъемами.

Перейдя Вуоксу, идти по дороге на Мельниково. Ночлег организовать в селении Стрельцы или Васильево. Не доходя до Васильево 3 км, дорога вновь пересекает русло Вуоксы. Это место расположения древней новгородской крепости Тиверск, о которой уже говорилось выше.

Из Васильево, где следует сделать дневку и покататься на лыжах в его живописных окрестностях, путь идет через Мельниково до Севастьяново все время вдоль берега Вуоксы.

Уже от Тиверска на поверхность выступают гранитные гряды, огромные валуны, и местность приобретает суровый северный характер. Хвойные леса все время окружают дорогу.

После ночлега в Севастьяново по этой же дороге идти дальше на Кузнечное. Ночлег лучше всего организовать не доходя Кузнечного — в селении Богатыри, в районе которого интересные гранитные скалы. В Кузнечном следует осмотреть гранитный карьер Ленметростроя. От Богатырей до Приозерска один день пути по живописной дороге.

Приозерск — районный центр, древний русский город Карелы — лежит на берегу Ладожского озера у места впадения в него северного рукава реки Вуокса.

Возникновение города относится к XII столетию. Вскоре он становится охранным пунктом варианта торгового пути «из варяг в греки» по реке Вуокса в Выборгский залив, используемого новгородскими купцами, когда устье Невы было не безопасно от разбоя викингов.

Карелы неоднократно подвергался осадам и разграблениям шведскими войсками, но каждый раз восстанавливался снова.

В городе сохранилась до сих пор старая крепость новгородской кладки и шведская крепость более поздней постройки. «Уступленный» в 1617 г. шведам по Столбовскому договору, город все же долго не впускал шведские войска в свои стены и был вынужден к этому только после длительной осады.

Возвращенный в состав России войсками Петра I, он при его преемниках теряет свое бывшее военное значение и служит местом ссылки и заключения неугодных царскому правительству людей. Здесь в разное время содержались семья Пугачева, солдаты восставшего Семеновского полка, декабристы.

Захваченный во время Великой Отечественной войны оккупантами, город очень сильно пострадал, но восстановление его идет быстрыми темпами.

Приозерск имеет железнодорожное сообщение с Ленинградом и Петрозаводском.

Маршрут № 2

КИНГИСЕПП — ВЕЙМАРН — ТОРМА — ЗАГОРИЦЫ — ГОМОНТОВО — РОПША — ПЕТРОДВОРЕЦ

Цель маршрута

Ознакомление с передовыми животноводческими колхозами и совхозами области.

Протяженность маршрута и длительность его

Общая протяженность маршрута равна 118 км. Маршрут требует для выполнения 5—6 дней.

Зачетность

Маршрут может быть принят как составная часть зачетного маршрута на значок «Турист СССР».

Основные требования

Путешествие доступно начинающим туристам, владеющим техникой передвижения на лыжах в объеме норм ГТО I ступени и имеющим практику лыжных походов выходного дня.

Описание маршрута

Маршрут начинается в старинном русском городе Кингисепп, носившем прежде название Ям. Вокруг города сохранилось

ОГЛАВЛЕНИЕ

От автора	3
<i>Глава I.</i> О прошлом и настоящем Ленинградской области	5
<i>Глава II.</i> Формы туристских путешествий и организация туризма . . .	30
Основные задачи	30
Формы туристских путешествий	31
Физическое воспитание и спортивность в туризме	38
Организация туризма	42
<i>Глава III.</i> Секция туризма и организация ее работы	45
Состав секции и обязанности членов бюро секции	45
План работы секции	46
Агитационная работа	47
Маршрутно-спортивная работа	47
Материальная подготовка к путешествиям	47
Квалификационная работа	48
Работа среди детей	48
Финансирование работы	48
Примерные планы работы	48
Организация работы	52
Подбор актива	52
Выбор цели (темы) путешествия	52
Организация и состав туристских групп	54
Выбор района для путешествия	56
Изучение литературы, консультации, подбор карт, схем	56
Разработка маршрута	59
Учебная работа	62
Основные правила оформления туристских путешествий	62
Подготовка секцией руководителей групп	66
Значок „Турист СССР“	66
Условия получения значка	66
Программа проверочных испытаний	68
Разрядные нормы и требования единой Всесоюзной спортивной классификации по туризму	71
<i>Глава IV.</i> Физическая подготовка туриста	77
<i>Глава V.</i> Специальная туристская подготовка	88
<i>Глава VI.</i> Ведение краеведческой работы в путешествии и подготовка к ней	90
Дневник группы	91
Опрос местных жителей, описания	91
Зарисовка, фотографирование	92
Карты, схемы, чертежи	93
Сбор образцов, коллекционирование	93

Изучение малых рек	94
Изучение растительности	94
Поиски полезных ископаемых и сбор окаменелостей	96
Зоологические наблюдения и сбор зоологических коллекций	98
Этнографические, экономико-географические коллекции, наблюдения и описания	99
Археологические наблюдения	100
Изучение снежного покрова	101
Подготовка к ведению краеведческой работы в путешествии	102
Глава VII. Туристские походы в выходной день	104
Выбор темы похода, способов передвижения и разработка маршрута	105
Обеспечение экскурсионной работы	106
Расчет времени маршрута	107
Подбор и состав группы	110
Снаряжение и одежда туристов	112
Переезд к началу маршрута	113
Темп и режим движения в походе	114
Маршруты походов выходного дня	114
Пешеходные маршруты:	
Маршрут № 1: Тарховка — Разлив — Дибунны	115
Маршрут № 2: Александровка — Пушкин — Павловск	115
Маршрут № 3: Рошино — Линтуловская роща — Зеленогорск	116
Велосипедные маршруты:	
Маршрут № 1: Тосно — Шапки — Анненское	118
Маршрут № 2: Волосово — Гостилицы — Ломоносов	118
Маршрут № 3: Сосново — Мичуринское — Сосново	119
Маршрут № 4: Репино — Первомайское — Зеленогорск	119
Лыжные маршруты:	
Маршрут № 1: Кавголово — Юкки — Озерки	121
Маршрут № 2: Комарово — Ильичёво — Зеленогорск	121
Глава VIII. Пешеходные путешествия	123
Условия путешествий по Ленинградской области	123
Расчетные нормы	125
Особенности подбора групп	128
Обувь	128
Одежда и спальные принадлежности	129
Заплечный мешок	130
Перечень необходимого снаряжения:	
Снаряжение личного пользования	131
Снаряжение группового пользования	131
Правила движения	132
Техника ходьбы	132
Скорость, темп марша и дыхание	132
Режим марша	133
Организация движения	134
Преодоление препятствий:	
Переправы через реки и ручьи	135
Переход через болото	138
Преодоление чащи и кустарника	140
Меры защиты от гнуса	140
Маршруты пешеходных путешествий:	
Маршрут № 1: Тихвин — Берег — Вознесенье	143
Маршрут № 2: Репино — Ильичёво — Рошино — Зеленогорск	149
Маршрут № 3: Луга — Сланцы — Иван-город — Нарва-Йыэсу	155
Глава IX. Водные путешествия	161
Речная и озерная сеть Ленинградской области	161
Выбор лодки и оборудования	162

Скорость движения и дневной переход	167
Подбор группы	169
Обувь, одежда и снаряжение	169
Движение на лодке	170
Техника гребли	170
Режим переходов	170
Организация движения	171
Преодоление препятствий	173
Применение парусов	178
Поведение при авариях	180
Маршруты водных путешествий:	
Маршрут № 1: Река Свирь — Приладожские каналы — река Нева	181
Маршрут № 2: Река Оять от истоков до устья	191
Маршрут № 3: Река Паша от истоков до устья и Ладожские каналы до Новой Ладogi	195
Маршрут № 4: Река Сясь — Ладожские каналы — река Нева — Ленинград	200
Маршрут № 5: Река Вуокса	205
Глава X. Велосипедные путешествия	215
Условия путешествия	215
Расчет велосипедного маршрута	216
Особенности подбора групп и предподходная тренировка	218
Выбор велосипеда и подготовка его к путешествию	218
Запасные части и инструмент	220
Укладка багажа	221
Обувь, одежда и снаряжение	221
Организация движения	222
Уход за велосипедом и ремонт в пути	223
Маршруты велосипедных путешествий:	
Маршрут № 1: Репино — Зеленогорск — Первомайское — Рошино — Зеленогорск	225
Маршрут № 2: Ленинград — Рошино — Мичуринское — Богатыри — Приозерск — Ленинград	231
Глава XI. Лыжные путешествия	238
Условия лыжных путешествий	238
Расчетные нормы	240
Среднесуточный переход	246
Распределение нагрузки по дням	246
Особенности подбора групп	246
Особенности предподходной тренировки	247
Подбор и подготовка лыжного снаряжения	248
Одежда и обувь лыжника	251
Техника движения	254
Организация движения	256
Режим марша	256
Поведение на привале	256
Организация перехода	256
Преодоление препятствий в пути	257
Уход за снаряжением и смазка лыж	259
Ремонтный набор и ремонт в пути	260
Борьба с обморожением	261
Маршруты лыжных путешествий:	
Маршрут № 1: Зеленогорск — Ильичёво — Мичуринское — Кузнечное — Приозерск	265
Маршрут № 2: Кингисепп — Веймарн — Гомонтово — Ропша — Петродворец	267
Глава XII. Привалы и ночлеги	271
Общие замечания	271
Место привала	272

Организация работ на привале	272
Порядок установки палаток и постройка шалашей	273
Расположение на ночь	278
Костры	278
Особенности организации привала в водных путешествиях	282
Особенности организации привала в зимних условиях	283
Санитарные требования на привале	289
Уход с привала	289
<i>Глава XIII. Питание и водно-солевой режим в пути</i>	<i>290</i>
Питание	290
Водно-солевой режим	304
<i>Глава XIV. Применение топографии в туристских путешествиях</i>	<i>305</i>
<i>Глава XV. Прогноз погоды по различным признакам</i>	<i>317</i>
Признаки установления хорошей ясной погоды	317
Признаки сохранения хорошей ясной погоды	318
Признаки ухудшения погоды	318
Признаки улучшения погоды во время осадков	319
Признаки дождя и грозы после полудня	319
<i>Глава XVI. Санитарно-гигиенические нормы и подача первой помощи</i>	<i>320</i>
Предварительный медицинский осмотр и санитарная профилактика перед походом	320
Самоконтроль в период тренировки и в путешествии	321
Профилактика заболеваний, личная гигиена в пути, санитарные требования к ночлегам	321
Подача первой помощи	325
Транспортировка пострадавших	331
Походная аптечка	333
<i>Глава XVII. Дальние туристские путешествия</i>	<i>334</i>
Карелия	335
Кольский полуостров	337
Крым	338
Кавказ	339
Урал	344
Условия разрешения горных путешествий	345
Краткая библиография	346

Редактор П. И. Малявко
Технический редактор Л. Г. Левоневская
Корректор А. Г. Ткалич

Подписано к печати 18 января 1952 г. Формат бумаги 60×92¹/₁₆. Объем 11 бум. л.—22 печ. л.
Тираж 15.000. М-00954. Заказ № 1215. Изд. № НТП-3/512. Цена 12 р.

Типография им. Володарского, Ленинград, Фонтанка, 57